

中華民國 115 年度

4-0501261

臺北市總預算案

臺北市政府教育局主管

臺北市地方教育發展基金

臺北市立萬華國民中學附屬單位預算之分預算

(特別收入基金)

臺北市立萬華國民中學編

# 臺北市地方教育發展基金－臺北市立萬華國民中學

## 目 次

中華民國115年度

一、財務摘要	第 1 頁
二、業務計畫及預算概要	第 3 -11 頁
三、預算主要表	
(一) 基金來源、用途及餘絀預計表	第 13 頁
(二) 現金流量預計表	第 14 頁
四、預算明細表	
(一) 基金來源－徵收收入明細表	第 15 頁
(二) 基金來源－服務收入明細表	第 16 頁
(三) 基金來源－財產處分收入明細表	第 17 頁
(四) 基金來源－租金收入明細表	第 18 頁
(五) 基金來源－權利金收入明細表	第 19 頁
(六) 基金來源－公庫撥款收入明細表	第 20 頁
(七) 基金來源－使用規費收入明細表	第 21 頁
(八) 基金來源－受贈收入明細表	第 22 頁
(九) 基金來源－雜項收入明細表	第 23 頁
(十) 基金用途－國民教育計畫明細表	第 24 -36 頁
(十一) 基金用途－一般行政管理計畫明細表	第 37 -38 頁
(十二) 基金用途－建築及設備計畫明細表	第 39 -41 頁
五、預算參考表	
(一) 預計平衡表	第 43 頁
(二) 各項費用彙計表	第 44 -51 頁
(三) 員工人數彙計表	第 52 頁
(四) 用人費用彙計表	第 54 -55 頁

# 臺北市地方教育發展基金－臺北市立萬華國民中學

## 目 次

中華民國115年度

(五) 聘用及約僱人員明細表 .....	第 56 – 57 頁
(六) 單位 (或計畫) 成本分析表 .....	第 58 頁
(七) 5 年來主要業務計畫分析表 .....	第 59 頁
(八) 新興計畫分年資金需求表 .....	第 60 – 61 頁
(九) 資本資產明細表 .....	第 62 頁
(十) 長期負債明細表 .....	第 63 頁

# 臺北市地方教育發展基金－臺北市立萬華國民中學

## 財務摘要

中華民國115年度

單位：新臺幣千元

項 目	本 年 度	上 年 度	比較增減數	%
經營成績：				
基金來源	286,331	273,853	12,478	4.56
基金用途	291,737	281,433	10,304	3.66
賸餘(短絀)	-5,406	-7,580	2,174	--
餘絀情形：				
基金餘額	8,092	13,498	-5,406	-40.05
現金流量(註)：				
現金及約當現金之淨增(減)	-5,406	-7,580	2,174	--

附註：現金流量係採現金及約當現金基礎，包括現金及自投資日起3個月內到期或清償之債權證券。

本 頁 空 白

# 業務計畫及預算概要

# 北市地方教育發展基金 - 臺北市立萬華國民中學

## 業務計畫及預算概要

中華民國 115 年度

### 壹、基金概況

#### 一、設立宗旨及願景：

- (一) 本校遵照憲法第 158 條及 160 條規定，教育文化應發展國民之民族精神、自治精神，國民道德與健全體格、科學及生活智能，以培養八大學習領域及十大基本能力。
- (二) 本校自 91 年度起依教育經費編列與管理法第 13 條規定設置「臺北市地方教育發展基金」，以促進教育健全發展，提昇教育經費運用績效。
- (三) 本校以「品格、尊重、多元」為教育核心理念，以「培養有自信、樂學習、會生活、具備全球視野的學生」為願景；學生受業茁壯於萬華校園，進而能主動思創、品味學習、放眼全球，成為具備「溝通力」「關懷力」「創造力」的學生。

#### 二、施政重點：

- (一) 開啟多元智慧：尊重每個學生獨特的個性，以多元智慧的觀點協助他找到生命的亮點，肯定天生我才必有用，能知於學，樂於學。
- (二) 培養生活能力：培養學生帶得走的公民關鍵能力，強化自我管理、閱讀理解、理性批判、問題解決、奉獻服務、溝通表達等核心素養。
- (三) 蘊育人文情懷：在溫馨開放的校園文化中，孕育人文情懷，學會尊重、包容；建構生命的價值、完成人性的開展。
- (四) 建置溫馨民主的校園文化：
  1. 以參與式管理、落實行政、教師會、家長會三者的良性互動。
  2. 以學生第一，教學優先的觀念提昇行政服務效率。
  3. 放下威權心態，開啟校園民主之風氣。
- (五) 推動適性教學：
  1. 落實校本課程理念，採多元化、活潑化的教學及評量。
  2. 運用校內、外資源，加強多元學習能力。
  3. 關懷相對弱勢學生之教學及輔導。
  4. 推動行動學習，充實學生運用資訊之知能，並提昇教師運用學習載具教學之能力。
- (六) 辦理發展性的訓輔活動：
  1. 辦理各項活動、競賽及展演。

# 北市地方教育發展基金 - 臺北市立萬華國民中學

## 業務計畫及預算概要

中華民國 115 年度

2. 推動校內外學習服務。
3. 發展績優社團及校隊，如舞蹈、管樂、合唱、角力、童軍等。
4. 加強新興領域教育的辦理，並融入教學以收成效。

### 三、組織概況：

本校設置校長 1 人，綜理全校校務，下設教務處、學生事務處、總務處、輔導室、會計室及人事室等單位。

內部分層業務如下：

(一) 教務處：秉承校長之命，辦理全校教務事項。

1. 教學組：掌理課程編排、課業考查、學藝競賽、教學研究、教師進修與差假、教師調代課及缺補課之查核等事項。
2. 註冊組：掌理註冊、編班、轉學、學籍保管、各項獎助學金補助及成績考查等有關學籍事項。
3. 設備組：掌理教科書編選、教學用具之管理、保管及出版學校刊物等事項。
4. 資訊組：掌理電腦設備及區域網路之管理、保管等事項。

(二) 學生事務處：秉承校長之命，辦理全校學生事務事項。

1. 訓育組：掌理訓育計畫之擬定及辦理各類訓育等活動。
2. 生教組：掌理學生日常生活常規，辦理交通導護各項事項。
3. 體育組：掌理學生體育活動、體格鍛鍊等事項。
4. 衛生組：掌理健康檢查，個人及環境衛生檢查、保健等事項。

(三) 總務處：秉承校長之命，辦理全校總務事項。

1. 事務組：掌理校舍、校具、財產、物品採購保管、工程發包、監工及驗收、場地開放管理。
2. 文書組：掌理文件收發登錄、撰擬繕校、典守學校印信、檔案保管、整理各項會議紀錄及校史等事項。
3. 出納組：掌理現金、零用金、票據、契約之保管等收支事項，辦理員工薪津發放及各項扣繳單據證明等。

(四) 輔導室：秉承校長之命，辦理全校學生學習輔導、生活輔導、生涯輔導等事項。

1. 輔導組：掌理學生個案建立、學習輔導、生活輔導、生涯輔導及

# 北市地方教育發展基金 - 臺北市立萬華國民中學

## 業務計畫及預算概要

中華民國 115 年度

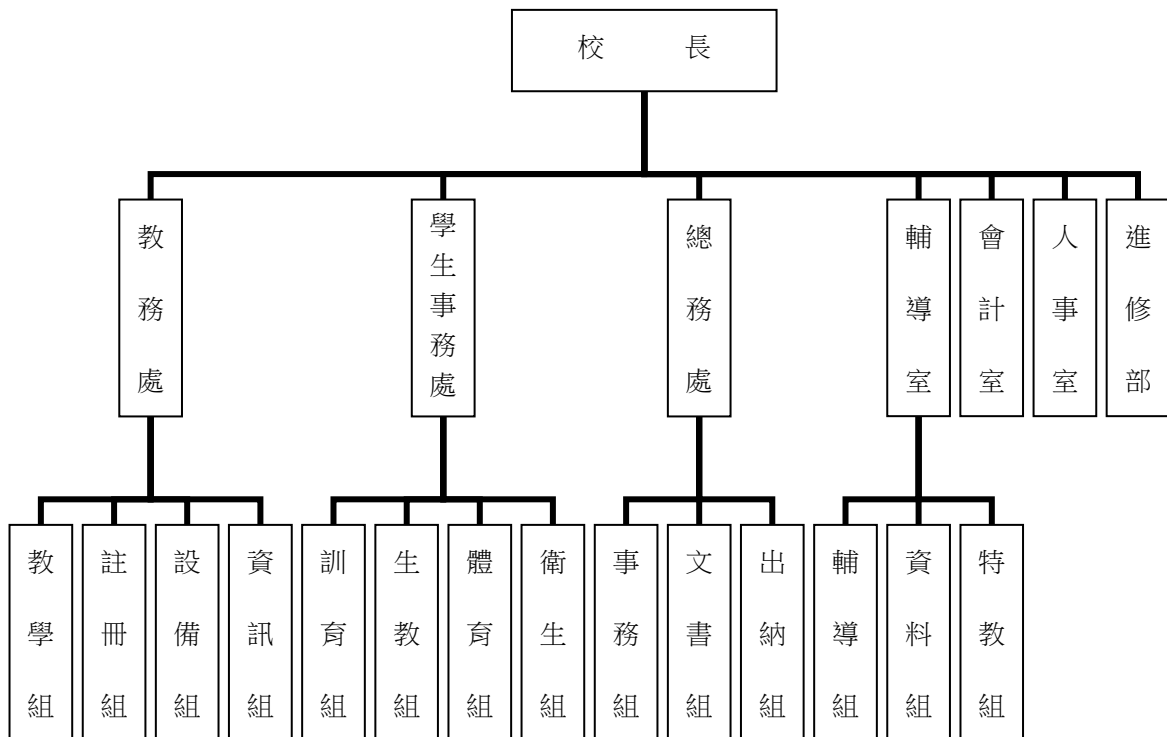
兩性教育、親職教育等事項。

2. 資料組：辦理輔導資料搜集建檔、組訓愛心家長、實施測驗、社區人力整合、出版親職刊物等事項。

3. 特教組：擬訂特殊教育計畫章則、親師輔導諮詢、特教班甄選鑑別、實施各項診斷測驗、特教學生追蹤輔導等事項。

(五) 會計室：秉承上級主計機關之監督與指導，並受校長之指揮，依法辦理歲計、會計、統計等事項。

(六) 人事室：秉承上級人事機關之監督與指導，並受校長之指揮，依法辦理人事管理查核等事項。



#### 四、基金歸類及屬性：

本校地方教育發展基金依據教育經費編列與管理法第 13 條規定設置，本基金為預算法第 4 條第 1 項第 2 款第 5 目所定之特別收入基金，以本府教育局為管理機關。

**北市地方教育發展基金 - 臺北市立萬華國民中學**

**業務計畫及預算概要**

中華民國 115 年度

貳、業務計畫

一、基金來源：

單位：新臺幣千元

業務計畫	本年度預算數	實施內容
徵收及依法分配收入	20	本年度預計收取廠商履約逾期罰款等收入。
勞務收入	22	本年度預計辦理暑期泳訓班學生票及教師甄選報名費等收入。
財產收入	1,247	本年度預計辦理運動設施場館委外營運土地之租金及權利金收入、員工消費合作社使用費收入、財產報廢變賣殘值收入等。
政府撥入收入	284,159	本年度預計由公庫撥入數。
規費收入	744	本年度預計收取校園場地開放收入及停車場收入等。
其他收入	139	本年度預計收取各界捐款收入、數位學生證補卡等收入。

二、基金用途：

單位：新臺幣千元

業務計畫	本年度預算數	實施內容
國民教育計畫	281,125	本年度預計辦理教學事項為： 1. 各項教學、學生事務、輔導等業務。 2. 新購教具等教學設備，充實各科教材及用具。 3. 革新教學方法，提高教學效能。 4. 辦理教師甄選業務、輔導活動業務、生涯發展教育計畫、中小學角力賽等指定活動項目。
一般行政管理計畫	3,700	本年度預計辦理事項為： 1. 綜理學校總務、人事、會計等業務。 2. 配合校務推動行政處室支援工作，進而增進校務運作。
建築及設備計畫	6,912	本年度預計辦理事項為： 1. 購置教學課程所需教學設備、圖書館典藏之圖書。

# 北市地方教育發展基金 - 臺北市立萬華國民中學

## 業務計畫及預算概要

中華民國 115 年度

		2. 辦理勵學樓西半部班級教室廁所整修工程。
--	--	------------------------

### 參、預算概要

#### 一、基金來源及用途之預計：

##### (一) 本年度基金來源：

徵收收入 2 萬元、服務收入 2 萬 2 千元、財產處分收入 3 萬 2 千元、租金收入 61 萬 5 千元、權利金收入 60 萬元、公庫撥款收入 2 億 8,415 萬 9 千元、使用規費收入 74 萬 4 千元、受贈收入 7 萬元、雜項收入 6 萬 9 千元，本年度基金來源 2 億 8,633 萬 1 千元，較上年度預算數 2 億 7,385 萬 3 千元，增加 1,247 萬 8 千元，約 4.56%，主要係公庫撥款收入增編所致。

##### (二) 本年度基金用途：

國民教育計畫 2 億 8,112 萬 5 千元，一般行政管理計畫 370 萬元，建築及設備計畫 691 萬 2 千元，本年度基金用途 2 億 9,173 萬 7 千元，較上年度預算數 2 億 8,143 萬 3 千元，增加 1,030 萬 4 千元，約 3.66%，主要係因調整薪俸所致。

#### 二、基金餘絀之預計：

本年度基金來源及用途相抵後，短絀 540 萬 6 千元，較上年度預算數 758 萬元，減少 217 萬 4 千元，約 28.68%，將移用以前基金餘額 540 萬 6 千元支應。

#### 三、現金流量之預計：

本年度業務活動淨現金流出 540 萬 6 千元。

#### 四、補辦預算事項：詳補辦預算明細表

##### (一) 固定資產之建設改良擴充 33 萬元

- 1、113 年度活動中心音響擴音需要，且具急迫及必要性，由國民教育計畫項下移列固定資產 15 萬 1,000 元。
- 2、113 年度教育部補助媒體素養教育基地計畫 6 萬 6,000 元。
- 3、113 年度教育部補助部分領域課程雙語教學計畫 3 萬 5,000 元。
- 4、114 年度為差勤管理全面電子作業確實需要，且具急迫及必要性，由其他準備金項下支應 5 萬 8,000 元。
- 5、114 年度為解決飲水需求，且具急迫及必要性，由國民教育計畫項下移列固定資產 2 萬元。

**北市地方教育發展基金 - 臺北市立萬華國民中學**

**業務計畫及預算概要**

中華民國 115 年度

肆、以前年度計畫實施成果概述：

一、前（113）年度計畫實施成果概述：

業務計畫	實施概況	實施成果
徵收及依法分配收入	本年度預計收取廠商違約罰款收入。	本年度已接受廠商違約罰款收入 2 萬 1 千元。
勞務收入	本年度預計辦理暑期泳訓班學生票及教師甄選報名費等收入。	本年度已收取教師甄選報名費 4 千元。
財產收入	本年度預計辦理運動設施場館委外營運土地之租金及權利金收入、餘裕空間租金收入、員工消費合作社使用費收入、財產報廢變賣殘值收入等收入。	本年度已辦理運動設施場館委外營運土地租金收入及餘裕空間租金收入 74 萬 9 千元、運動設施場館委外營運權利金收入 60 萬元、財產報廢變賣殘值收入 9 萬 8 千元等。
政府撥入收入	本年度預計由公庫撥入數。	本年度已收取公庫撥入數 2 億 8,763 萬 1 千元及教育部之補助計畫 263 萬 7 千元。
規費收入	本年度預計收取校園場地開放收入及停車場收入。	本年度已收取校園場地開放收入 158 萬 9 千元及停車場收入 16 萬 3 千元等。
其他收入	本年度預計收取各界捐款收入、數位學生證補卡等收入。	本年度已接受各界捐款收入 6 萬 5 千元及數位學生證補卡等收入 5 萬 4 千元。
國民教育計畫	本年度預計辦理教學事項為： 1.辦理各項教學、學生事務、輔導等業務。 2.新購教具等教學設備，充實教材及用具。 3.革新教學方法，提高教學效能。 4.辦理教師甄選、指定活動等項目。	本年度辦理教學事項為： 1.辦理各項教學、學生事務、輔導等業務。 2.新購教具等教學設備，充實教材及用具。 3.革新教學方法，提高教學效能。 4.辦理教師甄選、國中閱讀中心學校、學生舞蹈比賽、中小學角力賽等項目。
一般行政管理	本年度預計辦理事項為：	綜理學校總務、人事、會

**北市地方教育發展基金 - 臺北市立萬華國民中學**

**業務計畫及預算概要**

中華民國 115 年度

計畫	1.綜理學校總務、人事、會計等業務。 2.配合校務推動行政處室支援工作，進而增進校務運作。	計等業務，並配合校務推動行政處室支援工作，進而增進校務運作，達成預期目標。
建築及設備計畫	本年度預計辦理事項為： 1.購置教學課程所需教學設備。 2.辦理敦品樓西半部教室廁所整修工程。	1.購置教學課程所需教學設備。 2.辦理敦品樓西半部教室廁所整修工程。 以上均已完成。

二、上年度已過期間（114 年 1 月 1 日至 6 月 30 日止）計畫實施成果概述：

業務計畫	實施概況	實施成果
徵收及依法分配收入	本年度截至 6 月 30 日止預計收取廠商違約罰款收入。	本年度截至 6 月 30 日止已接受廠商違約罰款收入 6 千元。
勞務收入	本年度截至 6 月 30 日止預計辦理教師甄選報名費等收入。	本年度截至 6 月 30 日止未收取教師甄選報名費等收入。
財產收入	本年度截至 6 月 30 日止預計辦理運動設施場館委外營運土地及房租出租之租金及權利金收入、財產報廢變賣殘值收入、員工消費合作社使用費收入等。	本年度截至 6 月 30 日止已辦理運動設施場館委外營運土地租金收入及餘裕空間租金收入 23 萬 2 千元，運動設施場館委外營運權利金收入 60 萬元。
政府撥入收入	本年度截至 6 月 30 日止預計公庫撥入數。	本年度截至 6 月 30 日止已收取公庫撥入數 1 億 5,300 萬 1 千元及教育部之補助計畫 202 萬 4 千元。
規費收入	本年度截至 6 月 30 日止預計收取校園場地開放收入及停車場收入。	本年度截至 6 月 30 日止已收取校園場地開放收 96 萬 3 千元及停車場收入 8 萬 1 千元等。
其他收入	本年度截至 6 月 30 日止預計收取各界捐款收入、數位學生證補卡等收入。	本年度截至 6 月 30 日止已接受各界捐款收入 5 萬 5 千元、數位學生證補卡等收入 1 萬 8 千元。
國民教育計畫	本年度截至 6 月 30 日止預計辦理教學事項為：	本年度辦理教學事項為： 1.辦理各項教學、學生事務

北市地方教育發展基金 - 臺北市立萬華國民中學

**業務計畫及預算概要**

中華民國 115 年度

		<ol style="list-style-type: none"> <li>1.辦理各項教學、學生事務、輔導等業務。</li> <li>2.新購教具等教學設備，充實教材及用具。</li> <li>3.革新教學方法，提高教學效能。</li> <li>4.辦理教師甄選、指定活動等項目。</li> </ol>	<p>及輔導等業務。</p> <ol style="list-style-type: none"> <li>2.新購教具等教學設備，充實教材及用具。</li> <li>3.革新教學方法，提高教學效能。</li> <li>4.持續辦理教師甄選等項目，並完成中小學角力賽等活動。</li> </ol>
	一般行政管理計畫	<p>本年度截至 6 月 30 日止預計辦理事項為：</p> <ol style="list-style-type: none"> <li>1.綜理學校總務、人事、會計等業務。</li> <li>2.配合校務推動行政處室支援工作，進而增進校務運作。</li> </ol>	<p>持續辦理學校總務、人事、會計等業務，並配合校務推動行政處室支援工作，進而增進校務運作，以達成預期目標。</p>
	建築及設備計畫	<p>本年度截至 6 月 30 日止預計辦理事項為：</p> <ol style="list-style-type: none"> <li>1.購置各學科教學課程所需教學設備、圖書館典藏之圖書招標作業。</li> <li>2.辦理敦品樓東側公廁整修工程。</li> </ol>	<ol style="list-style-type: none"> <li>1.購置教學課程所需教學設備招標作業。</li> <li>2.辦理敦品樓東側公廁整修工程發包，目前施工中。</li> </ol>

# 臺北市地方教育發展基金－臺北市立萬華國民中學

## 補辦預算明細表

中華民國115年度

單位：新臺幣元

項 目	金額	辦理年度	說 明
合計	330,000		
固定資產之建設改良擴充	330,000		
購置機械及設備	101,000	113	
大屏	35,000		教育部補助辦理中小學部分領域課程雙語教學計畫設備，中央補助35,000元，學校自籌35,000元，所需經費擬由教育局代收代付支應。
數位相機	26,000		教育部補助辦理中小學媒體素養教育基地計畫教學設備，中央補助26,000元，學校自籌13,000元，所需經費擬由教育局代收代付支應。
運動攝影機	12,000		教育部補助辦理中小學媒體素養教育基地計畫教學設備，中央補助12,000元，學校自籌6,000元，所需經費擬由教育局代收代付支應。
無線可攜式觸控螢幕	17,000		教育部補助辦理中小學媒體素養教育基地計畫教學設備，中央補助17,000元，學校自籌10,000元，所需經費擬由教育局代收代付支應。
8路電源時序控制主機1臺	11,000		為活動中心音響擴音設備，確實需要辦理新購，且具急迫及必要性，所需經費擬由本校國民教育計畫-一般房屋修護費支應。
購置交通及運輸設備	63,000	113	
12軌前級混音器1臺	13,000		為活動中心音響擴音設備，確實需要辦理新購，且具急迫及必要性，所需經費擬由本校國民教育計畫-一般房屋修護費支應。
高功率後級擴大機2臺	28,000		為活動中心音響擴音設備，確實需要辦理新購，且具急迫及必要性，所需經費擬由本校國民教育計畫-一般房屋修護費支應。
高功率後級擴大機1臺	11,000		為活動中心音響擴音設備，確實需要辦理新購，且具急迫及必要性，所需經費擬由本校國民教育計畫-一般房屋修護費支應。
一對多專業無線音麥克風	11,000		教育部補助辦理中小學媒體素養教育基地計畫教學設備，中央補助11,000元，學校自籌6,000元，所需經費擬由教育局代收代付支應。
購置雜項設備	88,000	113	
10吋舞台用監聽喇叭2支	22,000		為活動中心音響擴音設備，確實需要辦理新購，且具急迫及必要性，所需經費擬由本校國民教育計畫-一般房屋修護費支應。
12吋高品質箱型喇叭6支	66,000		為活動中心音響擴音設備，確實需要辦理新購，且具急迫及必要性，所需經費擬由本校國民教育計畫-一般房屋修護費支應。
購置機械及設備	58,000	114	
出勤打卡鐘	58,000		為差勤管理全面電子作業，確實需要辦理新購，且具急迫及必要性，所需經費擬由本校其他準備金支應。
購置雜項設備	20,000	114	
飲水機	20,000		為解決飲水所需，確實需要辦理汰換，且具急迫及必要性，所需經費擬控留本校國民教育計畫-一般房屋修護費支應。

備註：各基金依預算法第 8 8 條規定補辦預算，應確係不及編入年度預算，且因經營環境發生重大變遷或正常業務(含執行中央補助款項目)之確實需要，並經主管機關核轉本府核准先行辦理者；不具急迫性之事項，仍應儘可能納入預算辦理。

本 頁 空 白

# 預算主要表

# 臺北市地方教育發展基金－臺北市立萬華國民中學

## 基金來源、用途及餘絀預計表

中華民國115年度

單位：新臺幣千元

前年度決算數	項 目	本年度預算數	上年度預算數	比較增減（－）
293,611	基金來源	286,331	273,853	12,478
21	徵收及依法分配收入	20	20	
21	徵收收入	20	20	
4	勞務收入	22	22	
4	服務收入	22	22	
1,447	財產收入	1,247	1,247	
98	財產處分收入	32	32	
749	租金收入	615	615	
600	權利金收入	600	600	
290,268	政府撥入收入	284,159	271,623	12,536
287,631	公庫撥款收入	284,159	271,623	12,536
2,637	政府其他撥入收入			
1,752	規費收入	744	744	
1,752	使用規費收入	744	744	
119	其他收入	139	197	-58
65	受贈收入	70	110	-40
54	雜項收入	69	87	-18
292,293	基金用途	291,737	281,433	10,304
281,111	國民教育計畫	281,125	271,546	9,579
2,445	一般行政管理計畫	3,700	2,931	769
8,738	建築及設備計畫	6,912	6,956	-44
1,318	本期賸餘(短絀)	-5,406	-7,580	2,174
19,760	期初基金餘額	13,498	15,504	-2,006
21,078	期末基金餘額	8,092	7,924	168

註：前年度決算數細數之和與總數或略有出入，係四捨五入關係，以下各表同。

# 臺北市地方教育發展基金－臺北市立萬華國民中學

## 現金流量預計表

中華民國115年度

單位：新臺幣千元

項 目	本 預	年 算	度 數	說 明
業務活動之現金流量				
本期賸餘(短絀)			-5,406	
業務活動之淨現金流入(流出)			-5,406	
其他活動之現金流量				
其他活動之淨現金流入(流出)				
現金及約當現金之淨增(淨減)			-5,406	
期初現金及約當現金			18,855	
期末現金及約當現金			13,449	

註：本表係採現金及約當現金基礎，包括現金及自投資日起3個月內到期或清償之債權證券。

# 預算明細表

# 臺北市地方教育發展基金－臺北市立萬華國民中學

## 基金來源－徵收收入明細表

中華民國115年度

單位：新臺幣元

科 目	單位	本 年 度 預 算 數			說 明
		數量 業務量	利(費)率	金 額	
合計				20,000	
徵收收入				20,000	較上年度預算數20,000元，無增減。
違規罰款收入				20,000	較上年度預算數20,000元，無增減。
	年	1	20,000	20,000	廠商違約罰款收入。

# 臺北市地方教育發展基金－臺北市立萬華國民中學

## 基金來源－服務收入明細表

中華民國115年度

單位：新臺幣元

科 目	單位	本 年 度 預 算 數			說 明
		數量 業務量	利(費)率	金 額	
合計				22,000	
服務收入				22,000	較上年度預算數22,000元，無增減。 教師甄選報名費收入。 暑期泳訓班學生票收入(收支對列)。
	人	20	300	6,000	
	人	20	800	16,000	

# 臺北市地方教育發展基金－臺北市立萬華國民中學

## 基金來源－財產處分收入明細表

中華民國115年度

單位：新臺幣元

科 目	單位	本 年 度 預 算 數			說 明
		數量 業務量	利(費)率	金 額	
合計				32,000	
財產處分收入	年	1	32,000	32,000	較上年度預算數32,000元，無增減。 財產報廢變賣殘值收入。

# 臺北市地方教育發展基金－臺北市立萬華國民中學

## 基金來源－租金收入明細表

中華民國115年度

單位：新臺幣元

科 目	單 位	本 年 度 預 算 數			說 明
		數 量 業 務 量	利(費)率	金 額	
合計				615,000	
租金收入				615,000	較上年度預算數615,000元，無增減。
	年	1	74,000	74,000	運動設施場館委外土地租金收入。
	月	12	44,000	528,000	活化校園餘裕空間租金收入(收支對列)。
	年	1	13,000	13,000	員工消費合作社使用費收入。

# 臺北市地方教育發展基金－臺北市立萬華國民中學

## 基金來源－權利金收入明細表

中華民國115年度

單位：新臺幣元

科 目	單位	本 年 度 預 算 數			說 明
		數量 業務量	利(費)率	金 額	
合計 權利金收入	年	1	600,000	600,000 600,000 600,000	較上年度預算數600,000元，無增減。 游泳池委外經營權利金(收支對列)。

# 臺北市地方教育發展基金－臺北市立萬華國民中學

## 基金來源－公庫撥款收入明細表

中華民國115年度

單位：新臺幣元

科 目	單位	本 年 度 預 算 數			說 明
		數量 業務量	利(費)率	金 額	
合計				284,159,000	
公庫撥款收入	年	1	284,159,000	284,159,000	較上年度預算數271,623,000元，增加12,536,000元。 市府補助款。
				284,159,000	

# 臺北市地方教育發展基金－臺北市立萬華國民中學

## 基金來源－使用規費收入明細表

中華民國115年度

單位：新臺幣元

科 目	單 位	本 年 度 預 算 數			說 明
		數 量 業 務 量	利(費)率	金 額	
合計				744,000	
使用規費收入				744,000	較上年度預算數744,000元，無增減。 社大、活動中心、國際會議廳等場地開放租借收入(收支對列)。 教職員工停車場使用費收入(收支對列)。
	年	1	600,000	600,000	
	人、學期	50x2	1,440	144,000	

# 臺北市地方教育發展基金－臺北市立萬華國民中學

## 基金來源－受贈收入明細表

中華民國115年度

單位：新臺幣元

科 目	單位	本 年 度 預 算 數			說 明
		數量 業務量	利(費)率	金 額	
合計 受贈收入	年	1	70,000	70,000 70,000 70,000	較上年度預算數110,000元，減少40,000元。 各界捐款收入(收支對列)。

# 臺北市地方教育發展基金－臺北市立萬華國民中學

## 基金來源－雜項收入明細表

中華民國115年度

單位：新臺幣元

科 目	單 位	本 年 度 預 算 數			說 明
		數 量 業 務 量	利(費)率	金 額	
合計				69,000	
雜項收入				69,000	較上年度預算數87,000元，減少18,000元。
	年	1	1,000	1,000	圖說費收入。
	年	1	30,000	30,000	數位學生證補卡費收入。
	年	1	38,000	38,000	公物賠償收入。

# 臺北市地方教育發展基金－臺北市立萬華國民中學

## 基金用途－國民教育計畫明細表

中華民國115年度

單位：新臺幣元

前年度 決算數	上年度 預算數	科 目	本 年 度 預 算 數	說 明
281,110,577	271,546,000	合 計	281,125,000	
253,541,118	255,260,000	用人費用	266,916,000	
116,444,167	111,824,280	正式員額薪資	114,422,280	較上年度預算數111,824,280元，增加2,598,000元。
115,356,193	110,675,280	職員薪金	113,162,520	
			98,896,080	教職員106人薪金(詳用人費用彙計表)(含教育部補助導師費408,000元及專任輔導教師1,920,000元)。
			14,266,440	教師15人薪金(詳用人費用彙計表)(含教育部補助導師費132,000元)。
1,087,974	1,149,000	工員工資	1,259,760	工員3人薪金(詳用人費用彙計表)。
6,335,158	6,591,744	聘僱及兼職人員薪資	6,206,280	較上年度預算數6,591,744元，減少385,464元。
713,844	712,800	聘用人員薪金	760,920	專任輔導人員1人薪金(詳聘用及約僱人員明細表)(含教育部補助680,000元)。
5,621,314	5,878,944	兼職人員酬金	5,445,360	
			15,120	雙語教育課程協同教學鐘點費，2節*20週*378元。
			45,360	補助調整授課鐘點費之外聘教師勞、健保及勞退費用(教育部補助款)。
			453,600	補助調整授課特教教師鐘點費，15人*2節*40週*378元(教育部補助款)。
			997,920	教師代課鐘點費，本校編制教師總人數101人，按9分之1計，編列12人，每人220節，總節數12人*220節=2,640節，每節378元。
			1,197,504	進修部教師授課鐘點費，3班*44週*24節*378元。
			2,388,960	補助調整教師授課鐘點費，79人*2節*40週*378元(教育部補助款)。
			238,896	補助調整授課鐘點費之外聘教師勞、健保及勞退費用(教育部補助款)。
			108,000	教師兼任進修部導師費，3人*12月*3,000元(含教育部補助36,000元)。
2,033,809	1,943,280	加(夜)班費	2,091,826	較上年度預算數1,943,280元，增加148,546元。
183,018	157,880	延長工時加班費	89,430	
			42,000	教職員辦理各項業務加班費(班級業務費)。

# 臺北市地方教育發展基金－臺北市立萬華國民中學

## 基金用途－國民教育計畫明細表

中華民國115年度

單位：新臺幣元

前年度 決算數	上年度 預算數	科 目	本 年 度 預 算 數	說 明
			3,515	特殊教育教學相關人員加班費(身障班)(班級業務費)。
			2,435	特殊教育教學相關人員加班費(特教班)(班級業務費)。
			14,800	專任輔導人員逾時加班費。
			19,240	社大、活動中心、國際會議廳等場地開放業務加班費(收支對列)。
			7,440	活化校園餘裕空間業務加班費(收支對列)。
1,850,791	1,785,400	未休假加班費	2,002,396	
			61,847	未休假加班費。
			1,940,549	未休假加班費。
28,267,904	31,625,210	獎金	31,808,255	較上年度預算數31,625,210元，增加183,045元。
14,142,632	17,558,075	考績獎金	17,410,355	
			15,325,505	依考績法規定核發之獎金。
			2,084,850	依考績法規定核發之獎金。
14,125,272	14,067,135	年終獎金	14,397,900	
			12,519,480	依規定於年節加發之獎金。
			1,783,305	依規定於年節加發之獎金。
			95,115	專任輔導人員依規定於年節加發之獎金。
84,982,073	88,522,260	退休及卹償金	97,634,376	較上年度預算數88,522,260元，增加9,112,116元。
84,171,439	88,430,340	職員退休及離職金	97,533,588	
			1,562,124	提撥退撫基金。
			10,654,044	提撥退撫基金。
			85,271,760	退休人員月退休金，174人*39,010元*12月=81,452,880元；退休遺族遺屬年金(月撫慰金)，18人*17,680元*12月=3,818,880元；合計85,271,760元。
			45,660	專任輔導人員提撥離職儲金。
810,634	91,920	工員退休及離職金	100,788	
			100,788	提撥勞工退休準備金。
15,478,007	14,753,226	福利費	14,752,983	較上年度預算數14,753,226元，減少243元。
11,352,645	9,737,196	分擔員工保險費	9,890,316	
			102,492	專任輔導人員分擔勞保、健保費。
			8,569,476	分擔公保、勞保、健保費。

# 臺北市地方教育發展基金－臺北市立萬華國民中學

## 基金用途－國民教育計畫明細表

中華民國115年度

單位：新臺幣元

前年度 決算數	上年度 預算數	科 目	本 年 度 預 算 數	說 明
324,500	495,500	傷病醫藥費	1,218,348 543,500 336,000 32,000 157,500 18,000	分擔公保、勞保、健保費。 教職員工健康檢查補助費，21人*16,000元。 教職員工健康檢查補助費，1人*32,000元。 教職員工健康檢查補助費，35人*4,500元。 職業安全衛生健康檢查補助費，15人*1,200元。
946,823	1,475,520	員工通勤交通費	1,309,224 15,120 310,464 766,080 63,000 94,080 45,360 15,120	教職員上下班交通費，2人*12月*630元。 教職員上下班交通費，22人*12月*1,176元。 教職員上下班交通費，76人*10月*1,008元。 教職員上下班交通費，10人*10月*630元。 教職員上下班交通費，8人*10月*1,176元。 教職員上下班交通費，6人*12月*630元。 教職員上下班交通費，1人*12月*1,260元。
2,854,039	3,045,010	其他福利費	3,009,943 407,600 140,040 1,728,303 78,000 16,000 624,000 16,000	喪葬補助費，2人*5月*40,760元。 結婚補助費，2人*2月*35,010元。 子女教育補助費。 退休人員三節慰問金，13人*6,000元。 休假旅遊補助費。 休假旅遊補助費。 專任輔導人員休假旅遊補助費。
8,344,375	7,757,000	服務費用	6,567,000	
2,001,236	2,324,743	水電費	1,991,195	較上年度預算數2,324,743元，減少333,548元。
1,919,856	2,207,083	工作場所電費	1,910,000 63,000 658,182	游泳池委外使用電費(收支對列)。 學生在校作息時間內使用冷氣設備電費，42班*15,671元。
81,380	117,660	工作場所水費	1,188,818 81,195	電費基本費。 水費基本費。
137,075	159,400	郵電費	159,400	較上年度預算數159,400元，無增減。

# 臺北市地方教育發展基金－臺北市立萬華國民中學

## 基金用途－國民教育計畫明細表

中華民國115年度

單位：新臺幣元

前年度 決算數	上年度 預算數	科 目	本 年 度 預 算 數	說 明
10,000	17,000	郵費	17,000	寄發通知單郵資(班級業務費)。
127,075	142,400	電話費	142,400	
			140,000	教學活動用電話費(班級材料費)。
			2,400	社大、活動中心、國際會議廳等場地開放業務聯繫用電話費(收支對列)。
114,973	126,130	旅運費	121,480	較上年度預算數126,130元，減少4,650元。
106,973	122,630	國內旅費	117,980	
			5,040	專任輔導人員因公外出短程車資。
			15,500	游泳池委外推展學校運動代表隊外縣市比賽教職員因公市外出差旅費，2人*5天*1,550元(收支對列)。
			1,200	資優教育教職員因公外出洽辦公務或辦理活動所需短程車資(資優班)(班級業務費)。
			12,400	教職員工因公出差旅費。
			7,640	教職員工因公外出洽辦公務或辦理活動所需短程車資(班級業務費)。
			74,400	校外教學隨隊人員出差旅費，16人*3天*1,550元。
			1,800	進修部教職員工因公外出洽辦公務所需短程車資(班級業務費)。
	3,500	貨物運費	3,500	參加各種校外活動露營、展覽、慶典等運費(班級材料費)。
8,000		其他旅運費		
245,210	303,053	印刷裝訂與廣告費	261,053	較上年度預算數303,053元，減少42,000元。
245,210	303,053	印刷及裝訂費	261,053	
			55,000	游泳池委外補助學校教學與活動所需印刷費用(收支對列)。
			80,000	辦理雙語教育情境營造、教學用講義及雙語營隊等教學資料印製。
			20,900	印製中小學角力賽獎狀、聘書、秩序冊、比賽表格、邀請函、信封袋等印刷費用。
			27,600	七年級學生生涯檔案印製，230份*120元(含資料夾及內頁)。
			13,600	生涯發展教育印製教材、講義、補充資料及成果報告等教材。
			2,400	進修部印刷教學用表冊及零星報表等費用(班級業務費)。

# 臺北市地方教育發展基金－臺北市立萬華國民中學

## 基金用途－國民教育計畫明細表

中華民國115年度

單位：新臺幣元

前年度 決算數	上年度 預算數	科 目	本 年 度 預 算 數	說 明
			48,253	印製教學用表冊及零星報表(班級材料費)。
			1,600	特殊教育印製教學用表冊資料(身障班)(班級業務費)。
			5,000	特殊教育印刷教學等相關資料、表格(特教班)(特教教學材料費)。
			1,000	資優教育印刷教學等相關資料、表格(資優班)(班級業務費)。
			5,700	運動會邀請卡、信封套印製等。
3,086,928	2,157,050	修理保養及保固費	2,142,640	較上年度預算數2,157,050元，減少14,410元。
2,458,641	1,470,499	一般房屋修護費	1,489,080	
			695,600	校舍、水電等各項修理。
			30,800	進修部校舍、水電等各項修理。
			122,309	校舍設備及其他節能設備等維護。
			134,000	游泳池委外校舍等修護費(收支對列)。
			70,000	停車場校舍維護費(收支對列)。
			14,371	園藝小尖兵各項修繕費。
			149,000	活化校園餘裕空間校舍修護費(收支對列)。
			273,000	社大、活動中心、國際會議廳等場地開放校舍修護費(收支對列)。
134,531	219,391	機械及設備修護費	186,400	
			31,400	電腦設備維護費(電腦專案計畫)。
			85,000	社大、活動中心、國際會議廳等場地開放各項設備修護費(收支對列)。
			70,000	停車場設備維護費(收支對列)。
493,756	467,160	雜項設備修護費	467,160	
			63,560	活化校園餘裕空間各項設備修護費(收支對列)。
			62,000	游泳池委外各項器材、設備等修護費(收支對列)。
			247,600	黑板、課桌椅、教育、體育、童子軍、工藝器材及各項器材、花木等養護。
			84,000	冷氣設備維護費，42班*2,000元。
			10,000	進修部黑板、課桌椅、教學用器具保養。
10,585	12,800	保險費	800	較上年度預算數12,800元，減少12,000元。
10,585	12,800	其他保險費	800	
			800	暑期泳訓班保險費(收支對列)。

# 臺北市地方教育發展基金－臺北市立萬華國民中學

## 基金用途－國民教育計畫明細表

中華民國115年度

單位：新臺幣元

前年度 決算數	上年度 預算數	科 目	本 年 度 預 算 數	說 明
1,054,229	1,137,708	一般服務費	1,158,216	較上年度預算數1,137,708元，增加20,508元。
10,408	20,628	佣金、匯費、經理費及手續費	20,628	委託超商代收學雜費手續費，1,719人*2學期*6元。
152,860	642,288	外包費	662,796	
			502,330	游泳池救生員外包費，1人*10月*50,233元。
			100,466	暑期泳訓班救生員外包費，1人*2月*50,233元。
			50,000	社大、活動中心、國際會議廳等場地開放清潔管理及保全外包費(收支對列)。
			10,000	活化校園餘裕空間清潔管理及保全外包費(收支對列)。
535,261	99,792	計時與計件人員酬金	99,792	
			90,720	閩客語教學支援人員鐘點費，6節*40週*378元。
			9,072	閩客語教學支援人員鐘點費之外聘人員勞、健保及勞退費用。
355,700	375,000	體育活動費	375,000	
			372,000	文康活動費，本校編列教職員121人，工員3人，合計124人，每人編列3,000元。
			3,000	文康活動費，本校編列專任輔導人員1人，每人編列3,000元。
1,694,139	1,536,116	專業服務費	732,216	較上年度預算數1,536,116元，減少803,900元。
671,600	459,116	講課鐘點、稿費、出席審查及查詢費	387,616	
			56,000	分組活動外聘教師鐘點費，28節*2,000元。
			4,000	進修部講座鐘點費，2節*2,000元(班級業務費)。
			14,400	教材編輯費(身障班)，2班*12月*600元。
			8,000	專家學者特教知能講座鐘點費，4節*2,000元(特教班)(班級業務費)。
			14,400	教材編輯費(特教班)，2班*12月*600元。
			7,200	教材編輯費(資優班)，1班*12月*600元。
			22,000	輔導活動學生週會演講、個案研討會講座鐘點費，11節*2,000元。

臺北市地方教育發展基金－臺北市立萬華國民中學

基金用途－國民教育計畫明細表

中華民國115年度

單位：新臺幣元

前年度 決算數	上年度 預算數	科 目	本 年 度 預 算 數	說 明
			16,000	雙語教育課程外聘國內專家學者講座鐘點費，8節*2,000元。
			24,000	雙語教育課程外聘講師講座鐘點費，16節*1,500元。
			9,000	雙語教育暑期營隊鐘點費，20節*450元。
			30,000	雙語教育課程講座鐘點費，30節*1,000元。
			5,000	雙語教育課程會議專家學者出席費，2人次*2,500元。
			20,000	游泳池委外營運管理督導專家學者出席費，8人次*2,500元(收支對列)。
			2,000	技職教育、免試及12年國教校園宣導講座鐘點費。
			10,000	暑期泳訓班教練指導鐘點費，20節*500元(收支對列)。
			8,316	辦理品格教育活動宣導鐘點費，22節*378元。
			30,000	國中教師專業成長辦理兩公約人權、法治、品德教育、特教、輔導、環教、生命、資訊安全等各類依法宣導活動，15節*2,000元。
			4,000	國中適性入學宣導講座鐘點費，2節*2,000元(含教育部補助2,000元)。
			8,000	小小農夫體驗教育學習講座鐘點費，4節*2,000元。
			40,000	國中冬夏令營講座鐘點費，20節*2,000元。
			28,000	國中課後社團活動講座鐘點費，14節*2,000元。
			6,000	性別平等教育宣導活動講座鐘點費，3節*2,000元。
			8,800	撰寫性別調查報告費用，8千字*1,100元。
			12,500	性別平等事件諮詢會議專家學者出席費，5人次*2,500元。
40,390	63,200	委託檢驗(定)試驗認證費	63,200	
			50,000	建物公共安全檢查簽證及申報消防檢測費(班級業務費)。
			13,200	飲水機水質檢驗費，11臺*1,200元。
4,200	30,600	試務甄選費	600	

# 臺北市地方教育發展基金－臺北市立萬華國民中學

## 基金用途－國民教育計畫明細表

中華民國115年度

單位：新臺幣元

前年度 決算數	上年度 預算數	科 目	本 年 度 預 算 數	說 明
			600	教師甄選試務費用。
265,728		電腦軟體服務費		
712,221	983,200	其他專業服務費	280,800	
			280,800	游泳池水電清潔維護費，39班*7,200元(交付委託民間營運機構)。
14,027,172	2,198,000	材料及用品費	1,628,000	
392,277	707,650	使用材料費	517,050	較上年度預算數707,650元，減少190,600元。
392,277	707,650	設備零件	517,050	
			3,250	特殊教育各種教學活動所需各種教具等(特教班)(班級業務費)。
			5,000	資優教育各種教學活動所需各種教具等(資優班)(班級業務費)。
			19,920	帳篷，4頂*4,980元(設備組)(班級設備費移列)(新增)。
			7,000	五線譜白板含支架1座(設備組)(班級設備費移列)(新增)。
			5,490	智慧錄音卡機1臺(生教組)(班級設備費移列)(新增)。
			15,835	戶內外兩用展示架，5個*3,167元(資料組)(班級設備費移列)(新增)。
			10,000	仰臥板，2臺*5,000元(身心障礙資源班)(班級設備費移列)(新增)。
			12,000	鐵櫃，2座*6,000元(身心障礙資源班)(班級設備費移列)(新增)。
			5,550	班級教室電動板擦機，3臺1,850元(進修部)(班級設備費移列)(新增)。
			4,705	教學器材1批(教務處)(班級設備費移列)(新增)。
			226,800	電腦設備維護及管理費，36班*6,300元。
			80,000	辦理雙語教育融入課程及營隊用教材教具及活動器材等。
			80,000	活化校園餘裕空間用設備零件(收支對列)。
			41,500	社大、活動中心、國際會議廳等場地開放用設備(收支對列)。
13,634,895	1,490,350	用品消耗	1,110,950	較上年度預算數1,490,350元，減少379,400元。

# 臺北市地方教育發展基金－臺北市立萬華國民中學

## 基金用途－國民教育計畫明細表

中華民國115年度

單位：新臺幣元

前年度 決算數	上年度 預算數	科 目	本 年 度 預 算 數	說 明
92,742	107,640	辦公(事務)用品	96,640	19,640 特殊教育教學用文具紙張(身障班)(特教教學材料費)。 8,000 特殊教育教學用文具紙張(特教班)(特教教學材料費)。 5,300 資優教育教學用文具紙張(資優班)(教學材料費)。 14,300 教學用文具紙張等(班級業務費)。 3,800 進修部教學用文具紙張(班級業務費)。 45,600 社大、活動中心、國際會議廳等場地開放業務用文具紙張(收支對列)。
7,776	11,150	報章雜誌	11,150	8,000 訂閱書報、雜誌等費用(班級材料費)。 3,150 進修部訂閱書報雜誌等費用(班級業務費)。
	56,000	服裝	56,000	游泳池委外推展學校運動代表隊用服裝、鞋等，20人*1套*2,800元(收支對列)。
25,000	24,000	醫療用品(非醫療院所使用)	24,000	健康中心藥品。
13,509,377	1,291,560	其他用品消耗	923,160	32,800 消毒藥水、衛生紙及衛生清潔用品等(班級業務費)。 32,460 專用垃圾袋費(班級業務費)。 36,000 教職員辦理公務會議或辦理活動等逾時誤餐餐盒費用，300人次*120元(班級業務費)。 22,800 教職員辦理公務會議或辦理活動等逾時誤餐餐盒費用，190人次*120元(班級材料費)(新增)。 1,450 進修部專用垃圾袋(班級業務費)。 41,460 進修部教學用實驗材料、體育、衛生器材、指導活動資料製造、童軍材料等材料(班級材料費)。 35,000 進修部教科書，35人*1,000元。 2,400 進修部教職員工辦理公務會議或各項活動等逾時誤餐餐盒費用，20人次*120元(班級業務費)。 3,500 進修部消毒藥水及衛生清潔用品等(班級業

# 臺北市地方教育發展基金－臺北市立萬華國民中學

## 基金用途－國民教育計畫明細表

中華民國115年度

單位：新臺幣元

前年度決算數	上年度預算數	科 目	本 年 度 預 算 數	說 明
				務費)。
			232,927	教學用實驗、體育、衛生器材及指導活動資料製造、音樂用零星器材配件、工藝家事材料、童子軍材料等(班級材料費)。
			5,600	特殊教育教學所需各項教材(身障班)(特教教學材料費)。
			9,840	特殊教育教學所需各項教材(特教班)(特教教學材料費)。
			4,800	教職員工辦理特殊教育會議或辦理活動等逾時誤餐餐盒費用，40人次*120元(特教班)(特教教學材料費)。
			2,400	教職員工辦理資優教育會議或辦理活動等逾時誤餐餐盒費用，20人次*120元(資優班)(教學材料費)。
			2,400	教職員工辦理特殊教育會議或辦理活動等逾時誤餐餐盒費用，20人次*120元(身障班)(特教教學材料費)。
			6,120	資優教育教學所需各項教材(資優班)(特教教學材料費)。
			1,000	輔導活動學生獎勵用品。
			1,400	運動會會場佈置用紅布條、桌花、胸花等。
			27,300	運動會用各項體育用品、球類等器材。
			17,280	游泳池委外業務營運管理督導會議、推展學校運動代表隊比賽提供逾時誤餐餐盒費用，144人次*120元(收支對列)。
			66,120	游泳池委外推展學校體育教學、訓練、比賽所需用球、器具及運動醫療用品等耗材(收支對列)。
			28,800	辦理推展雙語教育計劃會議或活動等逾時誤餐餐盒費用，240人次*120元。
			12,080	推展雙語教育計劃用文具、紙張、茶包等活動耗材。
			20,000	活化校園餘裕空間清潔用品等耗材(收支對列)。
			7,500	中小學角力賽比賽裁判專用哨子，25個*300元。
			15,360	中小學角力比賽裁判、工作人員及服務學

# 臺北市地方教育發展基金－臺北市立萬華國民中學

## 基金用途－國民教育計畫明細表

中華民國115年度

單位：新臺幣元

前年度 決算數	上年度 預算數	科 目	本 年 度 預 算 數	說 明
				生比賽逾時誤餐餐盒費用，128人次*120元。
			9,240	中小學角力比賽防護、挑戰用等用品。
			4,000	停車場汽機車停車證費用(收支對列)。
			83,260	社大、活動中心、國際會議廳等場地開放佈置、茶水、專用垃圾袋、雜支及清潔各項用品(收支對列)。
			5,200	暑期泳訓班教學環境佈置、消毒等耗材(收支對列)。
			15,000	園藝小尖兵種植區所需澆灌系統等耗材。
			1,684	辦理品格教育活動宣導耗材。
			30,629	園藝小尖兵種植區所需澆水工具、種植箱(盆)、菜苗、種子、各式土壤、防蟲網、支架等耗材。
			2,300	性別平等教育宣導活動場地佈置耗材及各項教材等。
			5,400	性別平等教育委員會會議逾時誤餐餐盒費用，45人次*120元。
			2,000	國中課後社團活動用各項教材等。
			15,480	輔導活動教學及適性評量測驗用紙等耗材。
			11,520	輔導活動會議逾時誤餐餐盒費用，96人次*120元。
			10,000	小小農夫體驗教育種植區用種植箱、花盆槽等。
			10,000	小小農夫體驗教育園藝工具及各類耗材等。
			12,000	小小農夫體驗教育種植區實作菜苗、種子、培養土、肥料與基肥、椰磚、矽藻土、遮陰網、防蟲網等園藝資材。
			31,250	生涯發展教育參訪及體驗課材料用耗材。
			5,400	試務甄選逾時誤餐餐盒費用，45人次*120元。
244,205	187,000	租金、償債、利息及相關手續費	62,000	
128,425	140,000	機器租金		較上年度預算數140,000元，減少140,000元。
128,425	140,000	機械及設備租金		

# 臺北市地方教育發展基金－臺北市立萬華國民中學

## 基金用途－國民教育計畫明細表

中華民國115年度

單位：新臺幣元

前年度 決算數	上年度 預算數	科 目	本 年 度 預 算 數	說 明
77,900	10,000	交通及運輸設備租金	10,000	較上年度預算數10,000元，無增減。
77,900	10,000	車租	10,000	
			10,000	特殊教育教學校際交流租用交通車(班級業務費)。
37,880	37,000	雜項設備租金	52,000	較上年度預算數37,000元，增加15,000元。
37,880	37,000	雜項設備租金	52,000	
			4,800	電錶月租費，12月*400元(班級業務費)。
			2,880	悠遊卡刷卡機月租費，1臺*12月*240元。
			14,400	AED租賃費用，1臺*12月*1,200元(班級材料費)(新增)。
			620	配合預算編列至千元，增列進位數620元。
			29,300	運動會租用音響、帳篷、氣球拱門等設備。
52,842	95,000	稅捐及規費(強制費)	95,000	
24,849	45,000	土地稅	45,000	較上年度預算數45,000元，無增減。
24,849	45,000	一般土地地價稅	45,000	
			30,000	游泳池委外經營地價稅(收支對列)。
			15,000	活化校園餘裕空間地價稅(收支對列)。
27,993	50,000	房屋稅	50,000	較上年度預算數50,000元，無增減。
27,993	50,000	一般房屋稅	50,000	
			15,000	活化校園餘裕空間房屋稅(收支對列)。
			35,000	游泳池委外經營房屋稅(收支對列)。
4,110,332	5,510,000	會費、捐助、補助、分攤、照護、救濟與交流活動費	5,443,000	
112,500	188,000	捐助、補助與獎助	197,000	較上年度預算數188,000元，增加9,000元。
112,500	188,000	獎助學員生給與	197,000	
			10,000	教育關懷獎每校推薦1名學生獎助金。
			39,000	特殊教育學生獎學金，13人*3,000元(由教育局移列)。
			10,000	特殊教育學生補助金，5人*2,000元(由教育局移列)。
			60,000	捐款及孳息發放優秀學生獎學金等(收支對列)。
			78,000	優秀學生獎學金，39班*2學期*1,000元。
3,997,832	5,322,000	補貼、獎勵、慰問、照護與救濟	5,246,000	較上年度預算數5,322,000元，減少76,000元。

# 臺北市地方教育發展基金－臺北市立萬華國民中學

## 基金用途－國民教育計畫明細表

中華民國115年度

單位：新臺幣元

前年度 決算數	上年度 預算數	科 目	本 年 度 預 算 數	說 明
257,816	268,000	獎勵費用	268,000	
			250,000	敬師獎勵活動費，125人*2,000元。
			18,000	依「臺北市公立高級中等以下學校獎勵教師獎金發放要點」發放之獎勵，5人*3,600元(普通班級業務費移列)。
3,000		慰問、照護及濟助金		
3,737,016	5,054,000	其他補貼、獎勵、慰問、 照護與救濟	4,978,000	
			600	配合預算編列至千元，增列進位數600元。
			558,000	弱勢學生教科書補助費用，186人*3,000元。
			3,709,800	清寒學生餐費補助，229人*(200日*55元+80日*65元)。
			649,600	補助學校午餐使用有機菜、有機米或友善蛋計畫，560人*40週*29元。
			60,000	特殊教育學生無法自行上下學交通費補助，10人*6,000元(由教育局移列)。
790,533	539,000	其他	414,000	
790,533	539,000	其他支出	414,000	較上年度預算數539,000元，減少125,000元。
790,533	539,000	其他	414,000	
			9,600	中小學角力比賽防護員費用，2人*16小時*300元。
			48,000	中小學角力比賽裁判費用，20人*2天*1,200元。
			89,400	中小學角力比賽用獎盃、獎牌等物品。
			46,100	游泳池委外推展學校運動學生代表隊補助比賽報名費、住宿、誤餐費等(收支對列)。
			67,100	班級自治費，671人*2學期*50元。
			10,000	捐贈體育推廣各項業務經費等(收支對列)。
			20,000	退休人員紀念品，4人*5,000元。
			10,000	運動會用各項錦旗、獎牌、旗幟、號碼衣等。
			13,000	童軍教育登記費等各項費用，2團*6,500元。
			100,800	執行學生路隊安全導護費及導護志工保險費，3人*40週*10次*84元。

# 臺北市地方教育發展基金－臺北市立萬華國民中學

## 基金用途－一般行政管理計畫明細表

中華民國115年度

單位：新臺幣元

前年度 決算數	上年度 預算數	科 目	本 年 度 預 算 數	說 明
2,444,817	2,931,000	合 計	3,700,000	
12,914	15,000	用人費用	15,000	
12,914	15,000	加(夜)班費	15,000	較上年度預算數15,000元，無增減。
12,914	15,000	延長工時加班費	15,000	職員辦理各項業務加班費(統籌業務費)。
2,109,503	2,483,000	服務費用	3,252,000	
30,000	29,816	郵電費	29,408	較上年度預算數29,816元，減少408元。
30,000	29,816	電話費	29,408	校園安全保全專線電話費用。
1,310,164	1,654,784	一般服務費	1,700,192	較上年度預算數1,654,784元，增加45,408元。
9,874		佣金、匯費、經理費及手續費		
1,300,290	1,654,784	外包費	1,700,192	
			320,000	消化超額職工8人(技工、工友)業務外包費。
			1,380,192	校警勞務外包費，2人*12月*57,508元。
671,000	700,000	專業服務費	1,424,000	較上年度預算數700,000元，增加724,000元。
7,500		講課鐘點、稿費、出席審查及查詢費		
663,500	700,000	其他專業服務費	1,424,000	
			700,000	校園安全機械定點、機動巡邏等保全費用。
			724,000	校園安全環境改善設施專案。
98,339	98,400	公共關係費	98,400	較上年度預算數98,400元，無增減。
98,339	98,400	公共關係費	98,400	校長特別費，12月*8,200元。
320,400	431,000	材料及用品費	431,000	
320,400	431,000	用品消耗	431,000	較上年度預算數431,000元，無增減。
320,400	431,000	辦公(事務)用品	431,000	
			700	配合預算編列至千元，增列進位數700元。
			430,300	統籌業務費計算如下：普通班34班、集中式特教班2班，1,290元*15班*12月=232,200元，810元*15班*12月=145,800元，640元6班*12月=46,080元，進修部3班，645元*3班*12月=23,220元，以上合計447,300元，除依實際需求移列加班費15,000元、護理師公會會費2,000元外，其餘如列數。
2,000	2,000	會費、捐助、補助、分攤、照	2,000	

# 臺北市地方教育發展基金－臺北市立萬華國民中學

## 基金用途－一般行政管理計畫明細表

中華民國115年度

單位：新臺幣元

前年度 決算數	上年度 預算數	科 目	本 年 度 預 算 數	說 明
		護、救濟與交流活動費		
2,000	2,000	會費	2,000	較上年度預算數2,000元，無增減。
2,000	2,000	職業團體會費	2,000	護理師2人公會會費(統籌業務費)。

# 臺北市地方教育發展基金－臺北市立萬華國民中學

## 基金用途－建築及設備計畫明細表

中華民國115年度

單位：新臺幣元

前年度決算數	上年度預算數	科 目	本年度預算數	說 明
8,737,711	6,956,000	合計	6,912,000	
8,737,711	6,956,000	購建固定資產、無形資產、非理財目的之長期投資及營舍與設施工程支出	6,912,000	
1,672,757	1,431,000	購建固定資產	1,155,000	
		專案計畫	146,880	
		新興計畫	146,880	
		(一) 115年度電腦租賃費	146,880	115年個人電腦租賃費，本計畫係115-120年度連續性計畫，總經費820,800元，本年度編列第1年經費146,880元，餘673,920元編列於以後年度，各年度資金需求詳如新興計畫分年資金需求表。本年度所需經費，桌上型電腦租賃費7臺*1年*6,120元=42,840元，筆記型電腦租賃費17臺*1年*6,120元=104,040元。
		租賃資產租金	146,880	
			42,840	桌上型電腦租賃費(電腦專案計畫)。
			104,040	筆記型電腦租賃費(電腦專案計畫)。
			(820,800)	總工程經費明細如下：
			820,800	電腦租賃費
1,672,757	1,431,000	一般建築及設備計畫	1,008,120	
		班級設備	479,120	
		購置機械及設備	265,120	
			54,000	新購微電腦式自動電壓穩定器1臺(教務處資訊組)。
			20,000	新購教學用安妮1組(教務處設備組)。
			50,000	汰換護理端及學生端22吋工業級紅外線觸控螢幕，2組*25,000元(學務處衛生組)。
			42,000	新購引擎式高壓清洗機1臺(總務處)。
			99,120	新購無線導覽系統1組(教務處設備組)。

# 臺北市地方教育發展基金－臺北市立萬華國民中學

## 基金用途－建築及設備計畫明細表

中華民國115年度

單位：新臺幣元

前年度 決算數	上年度 預算數	科 目	本 年 度 預 算 數	說 明
		購置交通及運輸設備	52,000	
			52,000	新購手提無線擴音機(6C頻段)1臺(學務處體育組)。
		購置雜項設備	162,000	
			23,000	汰換飲水機1座(總務處)。
			60,000	汰換電腦機房分離式冷氣機1臺(教務處資訊組)。
			22,000	汰換不銹鋼排球柱1組(學務處)。
			57,000	新購圖書館典藏圖書。
		特殊班設備	48,000	
		購置機械及設備	32,000	
			32,000	新購跑步機1臺(特教組)。
		購置雜項設備	16,000	
			14,000	新購除濕機1臺(特教組資源班)。
			2,000	新購圖書館典藏圖書。
		資訊設備	481,000	
		購置機械及設備	481,000	
			300,000	汰換平板電腦，20部*15,000元(電腦專案計畫)。
			181,000	汰換網路及資訊周邊設備(電腦專案計畫)。
1,672,757	1,431,000	校園設備		
1,263,180	1,298,612	購置機械及設備		
134,300	61,000	購置交通及運輸設備		
275,277	71,388	購置雜項設備		
	30,000	購置無形資產	30,000	
	30,000	一般建築及設備計畫	30,000	
	30,000	購置教學軟體	30,000	
	30,000	購置電腦軟體	30,000	
			30,000	教學軟體費。
7,064,954	5,495,000	遞延支出	5,727,000	
7,064,954	5,495,000	一般建築及設備計畫	5,727,000	
		勵學樓西半部班級教室廁所整修工程	5,727,000	
		遞延修繕房屋建築支出	5,727,000	
			5,247,180	一、施工費。

# 臺北市地方教育發展基金－臺北市立萬華國民中學

## 基金用途－建築及設備計畫明細表

中華民國115年度

單位：新臺幣元

前年度 決算數	上年度 預算數	科 目	本 年 度 預 算 數	說 明
			382,303	二、委託技術服務費(總包價 法)。
			97,517	三、工程管理費(按施工費約 2%提列)。
7,064,954	5,495,000	校園整修工程		
7,064,954	5,495,000	遞延修繕房屋建築支出		

本 頁 空 白

# 預 算 參 考 表

# 臺北市地方教育發展基金－臺北市立萬華國民中學

## 預計平衡表

中華民國115年12月31日

單位：新臺幣千元

113年(前年) 12月31日 決算數	科 目	115年12月31日 預計數	114年12月31日 預計數	比較增減(-)
36,180	資產合計	23,194	28,600	-5,406
36,180	資產	23,194	28,600	-5,406
26,486	流動資產	13,500	18,906	-5,406
26,435	現金	13,449	18,855	-5,406
26,435	銀行存款	13,449	18,855	-5,406
51	應收款項	51	51	
51	其他應收款	51	51	
9,596	投資、長期應收款項、貸墊款及準備金	9,596	9,596	
9,596	準備金	9,596	9,596	
2,144	退休及離職準備金	2,144	2,144	
7,452	其他準備金	7,452	7,452	
98	其他資產	98	98	
98	什項資產	98	98	
98	暫付及待結轉帳項	98	98	
6,938,356	代管資產	6,938,356	6,938,356	
6,938,356	應付代管資產	6,938,356	6,938,356	
36,180	負債及基金餘額合計	23,194	28,600	-5,406
15,102	負債	15,102	15,102	
10,134	流動負債	10,134	10,134	
9,620	應付款項	9,620	9,620	
8,525	應付代收款	8,525	8,525	
1,095	應付費用	1,095	1,095	
514	預收款項	514	514	
514	預收收入	514	514	
4,968	其他負債	4,968	4,968	
4,968	什項負債	4,968	4,968	
1,905	存入保證金	1,905	1,905	
2,144	應付退休及離職金	2,144	2,144	
919	暫收及待結轉帳項	919	919	
21,078	基金餘額	8,092	13,498	-5,406
21,078	基金餘額	8,092	13,498	-5,406
21,078	基金餘額	8,092	13,498	-5,406
21,078	累積餘額	8,092	13,498	-5,406

註：1.信託代理與保證資產(負債)前年度決算數0元，上年度預計數0元，本年度預計數0元。2.或有資產(負債)0元。3.本基金自93年度起，本固定項目分開原則，將屬長期固定帳項，包括固定資產238,317,034元、租賃資產739,541元、無形資產34,261元及長期債務524,160元等，另立帳類管理，未納入本表。

## 臺北市地方教育發展基金

## 各項費用

中華民國

前年度 決算數	上年度 預算數	計畫別		合計	國民教育計畫
		用途別科目			
292,293,105	281,433,000	合計		291,737,000	281,125,000
253,554,032	255,275,000	用人費用		266,931,000	266,916,000
116,444,167	111,824,280	正式員額薪資		114,422,280	114,422,280
115,356,193	110,675,280	職員薪金		113,162,520	113,162,520
1,087,974	1,149,000	工員工資		1,259,760	1,259,760
6,335,158	6,591,744	聘僱及兼職人員薪資		6,206,280	6,206,280
713,844	712,800	聘用人員薪金		760,920	760,920
5,621,314	5,878,944	兼職人員酬金		5,445,360	5,445,360
2,046,723	1,958,280	加(夜)班費		2,106,826	2,091,826
195,932	172,880	延長工時加班費		104,430	89,430
1,850,791	1,785,400	未休假加班費		2,002,396	2,002,396
28,267,904	31,625,210	獎金		31,808,255	31,808,255
14,142,632	17,558,075	考績獎金		17,410,355	17,410,355
14,125,272	14,067,135	年終獎金		14,397,900	14,397,900
84,982,073	88,522,260	退休及卹償金		97,634,376	97,634,376
84,171,439	88,430,340	職員退休及離職金		97,533,588	97,533,588
810,634	91,920	工員退休及離職金		100,788	100,788
15,478,007	14,753,226	福利費		14,752,983	14,752,983
11,352,645	9,737,196	分擔員工保險費		9,890,316	9,890,316
324,500	495,500	傷病醫藥費		543,500	543,500
946,823	1,475,520	員工通勤交通費		1,309,224	1,309,224
2,854,039	3,045,010	其他福利費		3,009,943	3,009,943
10,453,878	10,240,000	服務費用		9,819,000	6,567,000
2,001,236	2,324,743	水電費		1,991,195	1,991,195
1,919,856	2,207,083	工作場所電費		1,910,000	1,910,000
81,380	117,660	工作場所水費		81,195	81,195
167,075	189,216	郵電費		188,808	159,400
10,000	17,000	郵費		17,000	17,000
157,075	172,216	電話費		171,808	142,400
114,973	126,130	旅運費		121,480	121,480
106,973	122,630	國內旅費		117,980	117,980

一臺北市立萬華國民中學

彙計表

115年度

單位：新臺幣元

一般行政管理計畫	建築及設備計畫				
3,700,000	6,912,000				
15,000					
15,000					
15,000					
3,252,000					
29,408					
29,408					

## 臺北市地方教育發展基金

## 各項費用

中華民國

前年度 決算數	上年度 預算數	計畫別		合計	國民教育計畫
		用途別科目			
	3,500	貨物運費		3,500	3,500
8,000		其他旅運費			
245,210	303,053	印刷裝訂與廣告費		261,053	261,053
245,210	303,053	印刷及裝訂費		261,053	261,053
3,086,928	2,157,050	修理保養及保固費		2,142,640	2,142,640
2,458,641	1,470,499	一般房屋修護費		1,489,080	1,489,080
134,531	219,391	機械及設備修護費		186,400	186,400
493,756	467,160	雜項設備修護費		467,160	467,160
10,585	12,800	保險費		800	800
10,585	12,800	其他保險費		800	800
2,364,393	2,792,492	一般服務費		2,858,408	1,158,216
20,282	20,628	佣金、匯費、經理費及手續費		20,628	20,628
1,453,150	2,297,072	外包費		2,362,988	662,796
535,261	99,792	計時與計件人員酬金		99,792	99,792
355,700	375,000	體育活動費		375,000	375,000
2,365,139	2,236,116	專業服務費		2,156,216	732,216
679,100	459,116	講課鐘點、稿費、出席審查及查詢費		387,616	387,616
40,390	63,200	委託檢驗(定)試驗認證費		63,200	63,200
4,200	30,600	試務甄選費		600	600
265,728		電腦軟體服務費			
1,375,721	1,683,200	其他專業服務費		1,704,800	280,800
98,339	98,400	公共關係費		98,400	
98,339	98,400	公共關係費		98,400	
14,347,572	2,629,000	材料及用品費		2,059,000	1,628,000
392,277	707,650	使用材料費		517,050	517,050
392,277	707,650	設備零件		517,050	517,050
13,955,295	1,921,350	用品消耗		1,541,950	1,110,950
413,142	538,640	辦公(事務)用品		527,640	96,640
7,776	11,150	報章雜誌		11,150	11,150
	56,000	服裝		56,000	56,000
25,000	24,000	醫療用品(非醫療院所使用)		24,000	24,000

一臺北市立萬華國民中學

彙計表

115年度

單位：新臺幣元

一般行政管理計畫	建築及設備計畫				
1,700,192					
1,700,192					
1,424,000					
1,424,000					
98,400					
98,400					
431,000					
431,000					
431,000					
431,000					

## 臺北市地方教育發展基金

## 各項費用

中華民國

前年度 決算數	上年度 預算數	計畫別	合計	國民教育計畫
		用途別科目		
13,509,377	1,291,560	其他用品消耗	923,160	923,160
244,205	187,000	租金、償債、利息及相關手續費	62,000	62,000
128,425	140,000	機器租金		
128,425	140,000	機械及設備租金		
77,900	10,000	交通及運輸設備租金	10,000	10,000
77,900	10,000	車租	10,000	10,000
37,880	37,000	雜項設備租金	52,000	52,000
37,880	37,000	雜項設備租金	52,000	52,000
8,737,711	6,956,000	購建固定資產、無形資產、非理財目的 之長期投資及營舍與設施工程支出	6,912,000	
1,672,757	1,431,000	購建固定資產	1,155,000	
1,263,180	1,298,612	購置機械及設備	778,120	
134,300	61,000	購置交通及運輸設備	52,000	
275,277	71,388	購置雜項設備	178,000	
		租賃資產租金	146,880	
	30,000	購置無形資產	30,000	
	30,000	購置電腦軟體	30,000	
7,064,954	5,495,000	遞延支出	5,727,000	
7,064,954	5,495,000	遞延修繕房屋建築支出	5,727,000	
52,842	95,000	稅捐及規費(強制費)	95,000	95,000
24,849	45,000	土地稅	45,000	45,000
24,849	45,000	一般土地地價稅	45,000	45,000
27,993	50,000	房屋稅	50,000	50,000
27,993	50,000	一般房屋稅	50,000	50,000
4,112,332	5,512,000	會費、捐助、補助、分攤、照護、救濟 與交流活動費	5,445,000	5,443,000
2,000	2,000	會費	2,000	
2,000	2,000	職業團體會費	2,000	
112,500	188,000	捐助、補助與獎助	197,000	197,000
112,500	188,000	獎助學員生給與	197,000	197,000
3,997,832	5,322,000	補貼、獎勵、慰問、照護與救濟	5,246,000	5,246,000
257,816	268,000	獎勵費用	268,000	268,000
3,000		慰問、照護及濟助金		

一臺北市立萬華國民中學

彙計表

115年度

單位：新臺幣元

一般行政管理計畫	建築及設備計畫				
	6,912,000				
	1,155,000				
	778,120				
	52,000				
	178,000				
	146,880				
	30,000				
	30,000				
	5,727,000				
	5,727,000				
2,000					
2,000					
2,000					

臺北市地方教育發展基金

各項費用

中華民國

前年度 決算數	上年度 預算數	計畫別	合計	國民教育計畫
		用途別科目		
3,737,016	5,054,000	其他補貼、獎勵、慰問、照護與救濟	4,978,000	4,978,000
790,533	539,000	其他	414,000	414,000
790,533	539,000	其他支出	414,000	414,000
790,533	539,000	其他	414,000	414,000

一臺北市立萬華國民中學

彙計表

115年度

單位：新臺幣元

一般行政管理計畫	建築及設備計畫				

# 臺北市地方教育發展基金－臺北市立萬華國民中學

## 員工人數彙計表

中華民國115年度

單位：人

計 畫 及 項 目	上年度最高可 進用員額數	本年度 增減(-)數	本年度最高可 進用員額數	說 明
合計	125		125	
國民教育計畫部分	125		125	
職員	121		121	
技工	1		1	
工友	2		2	
聘用	1		1	

註：1.本表約僱、聘用係指奉准有案之約聘僱人員。

2.外包費編列救生員1人、校警外包2人、清潔外包費等，計236萬2,988元。 3.計時與計件人員酬金編列閩客語教學支援人員鐘點費等，計9萬9,792元。

本 頁 空 白

# 臺北市地方教育發展基金

## 用人費用

中華民國

計畫及項目	合計	正式 員額 薪資	聘僱 人員 薪資	加(夜) 班費	津貼	獎 金		
						年終獎金	考績獎金	其他
合計	266,931,000	114,422,280	760,920	2,106,826		14,397,900	17,410,355	
國民教育計畫	266,916,000	114,422,280	760,920	2,091,826		14,397,900	17,410,355	
正式人員	175,070,773	114,422,280		2,077,026		14,302,785	17,410,355	
聘僱人員	1,050,107		760,920	14,800		95,115		
兼任人員	5,445,360							
其他人員	85,349,760							
一般行政管理計畫	15,000			15,000				
正式人員	15,000			15,000				

註：1.本表兼任人員用人費用，係學校教職員兼課或請假代課鐘點費。2.外包費編列救生員1人、校警外包2人、清潔外包費等，計236萬2,988元。3.計時與計件人員酬金編列閩客語教學支援人員鐘點費等，計9萬9,792元。

—臺北市立萬華國民中學

彙計表

115年度

單位：新臺幣元

退休及卹償金		資遣費	福 利 費					提繳費	兼任 人員 用人 費用
退休金	卹償金		分擔 保險費	傷病 醫藥費	提撥 福利金	員工通勤 交通費	其他		
97,634,376			9,890,316	543,500		1,309,224	3,009,943		5,445,360
97,634,376			9,890,316	543,500		1,309,224	3,009,943		5,445,360
12,316,956			9,787,824	543,500		1,294,104	2,915,943		
45,660			102,492			15,120	16,000		
85,271,760							78,000		5,445,360

臺北市地方教育發展基金

聘用及約僱

中華民國

區分及職稱	人數	擔任工作	聘用或約僱 起訖期間	薪點	年需經費
合計	1				1,020,187
聘用人員小計	1				1,020,187
專業人員	1				1,020,187
聘用人員(456)	1	學校心理師辦理校園三級 預防工作	115/1/1-115/12/31	456	1,020,187

—臺北市立萬華國民中學

人員明細表

115年度

單位：新臺幣元

小計	月 支			離職 儲金	經費來源 及其科目
	折合 金額	勞保 保險費	健康 保險費		
63,410	63,410				國民教育計畫

# 臺北市地方教育發展基金－臺北市立萬華國民中學

## 單位（或計畫）成本分析表

中華民國115年度

單位：新臺幣千元

計 畫 別	單 位	單位成本(元)或 平均利(費)率	數 量	預 算 數	說 明
合計				291,737	
國民教育計畫				281,125	
一般行政管理計畫				3,700	
建築及設備計畫				6,912	

# 臺北市地方教育發展基金－臺北市立萬華國民中學

## 5年來主要業務計畫分析表

中華民國115年度

單位：新臺幣千元

年度及項目	單位	數量	單位成本(元)或 平均利(費)率	金額	說明
(本)年度預算數					
國民教育計畫				281,125	
(上)年度預算數					
國民教育計畫				271,546	
(前)年度決算數					
國民教育計畫				281,111	
(112)年度決算數					
國民教育計畫				261,282	
(111)年度決算數					
國民教育計畫				262,362	

臺北市地方教育發展基金

新興計畫分年

中華民國

計畫、項目 及計畫期間	計畫內容	全程計畫 總金額	分 年	
			115年度	116年度
合計		820,800	146,880	149,760
建築及設備計畫		820,800	146,880	149,760
專案計畫		820,800	146,880	149,760
(一) 115年度電腦租賃費 (115-120年度)	逐年汰換使用年限超過5年的本校教師及行政用桌上型電腦(含螢幕)及筆記型電腦，個人電腦租賃費。	820,800	146,880	149,760

—臺北市立萬華國民中學

資金需求表

115年度

單位：新臺幣元

資 金 需 求 表				備 註
117年度	118年度	119年度	120年度以後	
149,760	149,760	149,760	74,880	
149,760	149,760	149,760	74,880	
149,760	149,760	149,760	74,880	
149,760	149,760	149,760	74,880	

臺北市地方教育發展基金－臺北市立萬華國民中學

資本資產明細表

中華民國115年度

單位：新臺幣千元

項 目	取得成本 (期初餘額)	以前年度 累計折舊/ 長期投資 評 價	本 年 度 變 動				本年度累計折 舊/長期投資 評價變動數	期末餘額	
			增加		減少				主要增減 原因說明
			金額	類型	金額	類型			
合計	443,747	191,869	1,859		45		14,601	239,091	
土地改良物	13,087							13,087	
房屋及建築	325,611	101,652					5,861	218,098	
機械及設備	46,028	38,982	778	增置			5,880	1,945	
交通及運輸 設備	9,965	8,999	52	增置			501	517	
雜項設備	49,007	42,237	178	增置			2,278	4,670	
電腦軟體	50		30	增置	45	無形資 產攤銷		34	
租賃資產			821	增置			81	740	

臺北市地方教育發展基金－臺北市立萬華國民中學

長期負債明細表

中華民國115年度

單位：新臺幣千元

項 目	債權人	期 初 餘 額		本 年 度 變 動				本年度 溢(折) 價攤銷 數	期末餘額	預計還款財源			
		原始舉 債數	未攤銷 折價	增加		減少				主要增減 原因說明	營運 資金	出售 資產	其 他
				債 務 金 額	溢 ( 折) 價	債 務 金 額	溢 ( 折) 價						
合計				821		297			524				
長期債 務				821		297			524				

註：預算數細數之和與總數或略有出入，係四捨五入關係。