



臺北市立士林高級商業職業學校

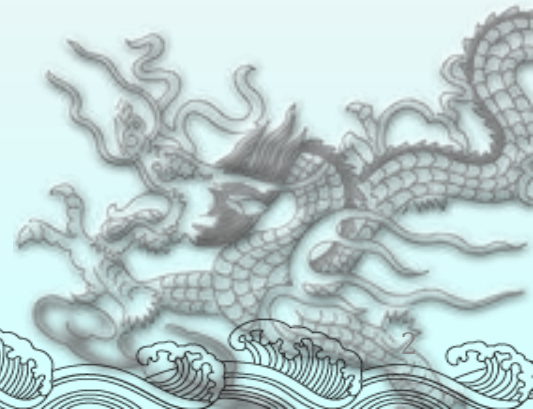
Taipei Municipal Shilin High School of Commerce

# 12年國教暨技職教育

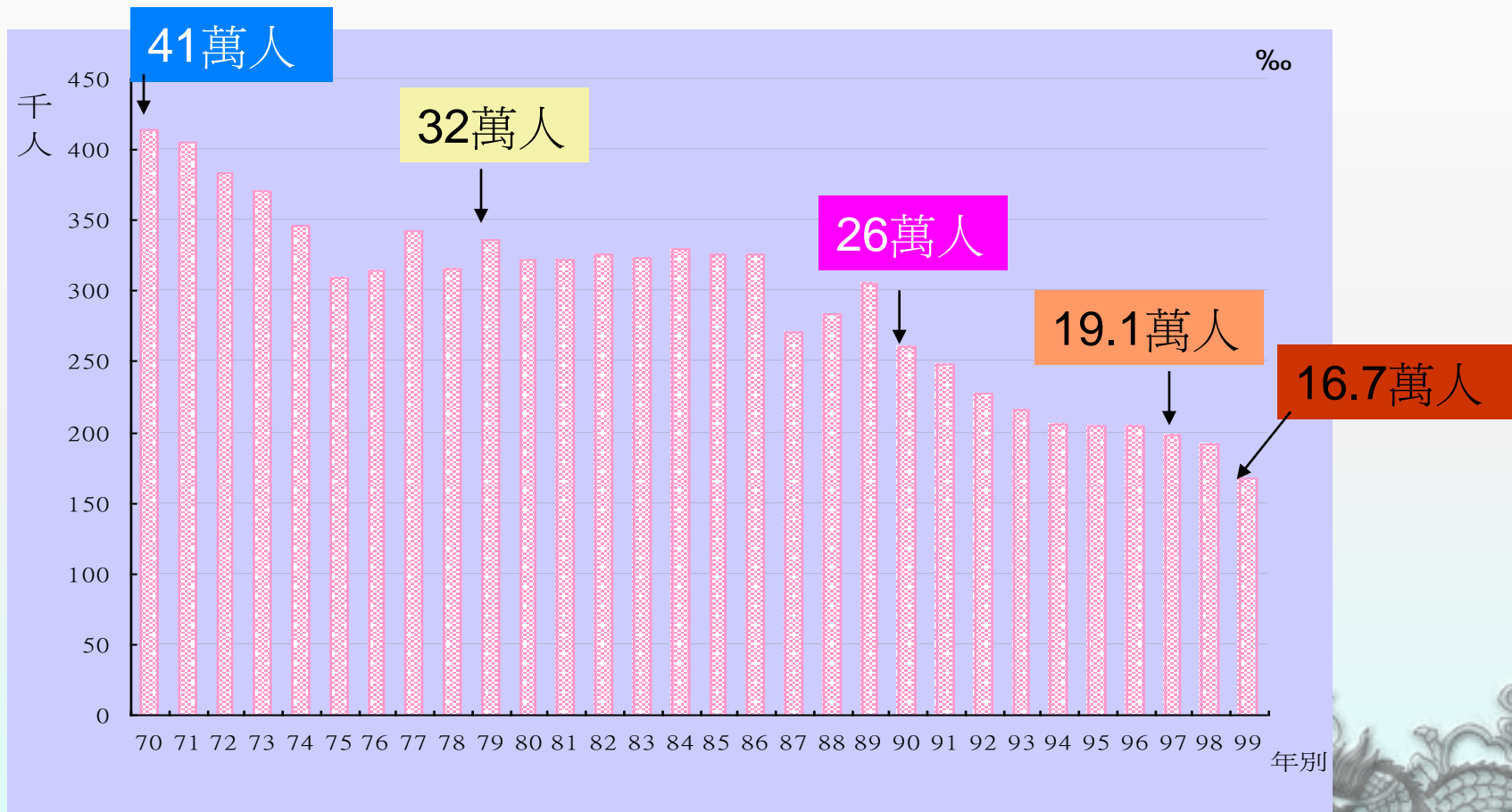
臺北市立士林高商  
校長 曾騰瀧

# 簡報大綱

- ◆ 教育現況與人才培育
- ◆ 生涯發展與適性選擇
- ◆ 技職教育
- ◆ 入學管道介紹
- ◆ 相關資源網站

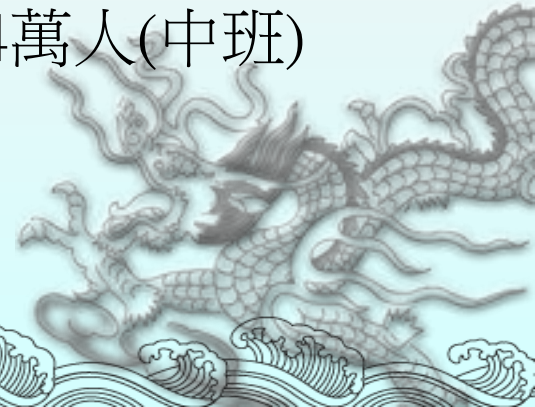


# 內政部統計臺灣地區人口數



# 挑戰-基北區少子化

- ◆ 高中職五專招生量8萬8千名
- ◆ 國中、小、幼稚園小學區制
- ◆ 基北區高中新生入學人數：
  - ◆ 102年：約8萬9千人
  - ◆ 103年：約8萬4千人
  - ◆ 104年：約7萬9千人
  - ◆ 105年：約7萬4千人(高一)
  - ◆ 106年：約6萬8千人
  - ◆ 107年：約6萬3千人
- 108年：約5萬9千人(國一)
- 109年：約5萬3千人
- 110年：約5萬人
- 111年：約4萬8千人
- 112年：約4萬6千人
- 113年：約4萬4千人
- 114年：約4萬2千人(小一)
- 115年：約4萬1千人
- 116年：約4萬人(中班)



# 生產年齡人口與高齡人口之比率

年次	年齡結構			生產年齡人口與高齡人口之比率
	就學	就業	退休	
1950	41.3	56.2	2.5	22.5:1
1960	44.4	53.2	2.4	22.2:1
1970	40.1	57.0	2.9	19.7:1
1980	32.4	63.4	4.2	15.1:1
1990	27.3	66.6	6.1	10.9:1
1993	—	—	7.1	—
1995	24.1	68.4	7.5	9.1:1
2000	21.3	70.2	8.5	8.3:1
2003	20.1	70.7	9.2	7.7:1
2007	—	—	10.0	—
2010	17.5	72.1	10.4	6.9:1
2018	—	—	14	—
2020	15.5	69.3	15.2	4.6:1
2031	14.1	63.3	22.6	2.8:1
2041	13.0	60.2	26.8	2.3:1
2051	13.0	57.3	29.8	1.9:1

資料來源：本研究整理，參考孫得雄「台灣的少子高齡化」『エイジング少子、高齡社會の情報誌AGING2005年春号』内閣府高齡社會対策担当編集協力與内政部主計處網站

# 臺灣大學畢業生競爭力

	1. 大學(院)校總數量	2. 大學考生錄取率	3. 大學應屆畢業生人數	4. 大學畢業生失業率V. S就業率	5. 大學畢業生平均起薪	6. 企業對大學畢業生的工作滿意度
臺灣	約163所	88%	約27萬人	約 14.5% V. S 55%	約台幣25,000元	約25%
香港	8所	21%	約1萬人	約 1% V. S 95%	約台幣68,000元 (港幣18,000元)	約78%
新加坡	3所	24%	約1.2萬人	約 0.5% V. S 98%	約台幣72,000元 (新加坡幣2,450元)	約92%
大陸	約2600所	76%	約700萬人	約 12% V. S 65%	約台幣12,000元 (人民幣3,000元)	約81%

# 臺灣大學 擠進世界100強

## 台灣擠進QS世界大學前400名學校

學校	2015排名	2016排名	變化
台灣大學	70	68	▲ 2
清華大學	155	151	▲ 4
交通大學	182	174	▲ 8
成功大學	224	241	▼ 17
台灣科技大學	260	243	▲ 17
陽明大學	338	308	▲ 30
台灣師範大學	376	310	▲ 66
中山大學	379	395	▼ 16

資料來源／QS網站 製表／洪欣慈

聯合報

# 2015年2000大企業最愛大學生Top30總排名

排名	學校	排名	學校	排名	學校
1	成功大學	11	逢甲大學	21	雲林科大
2	台灣大學	12	中原大學	22	銘傳大學
3	交通大學	13	輔仁大學	23	文化大學
4	清華大學	14	中正大學	24	第一科大
5	政治大學	15	中興大學	25	臺灣海大
6	臺北科大	16	高應科大	26	台北商大
7	臺灣科大	17	台北大學	27	虎尾科大
8	淡江大學	18	東吳大學	28	臺灣師大
9	中山大學	19	元智大學	29	南台科大
10	中央大學	20	東海大學	30	文藻外大

# 十二年國教

## 三大願景

提升中小學教育品質

成就每一個孩子

厚植國家競爭力

## 五大理念

有教無類

因材施教

適性揚才

多元進路

優質銜接

## 六大目標

培養現代  
公民素養

引導多元  
適性發展

確保學生  
學力品質

舒緩過度  
升學壓力

追求社會  
公平正義

均衡城鄉  
教育發展

## 七大面向 · 二十九個方案

### 學費政策

1. 五歲幼兒免學費
2. 高中一定條件免學費  
高職、五專前三年免學費
3. 財務規劃

### 優質化、均質化

4. 高中優質化
5. 高職優質化
6. 高中職教育資源均質化
7. 高中職學校資源分布調整
8. 大學繁星、技職繁星推薦
9. 高中評鑑
10. 高職評鑑
11. 高中職發展轉型及退場輔導

### 課程與教學

12. 建置十二年國民基本教育課程體系
13. 國中教學正常化、適性輔導及品質提升
14. 國中小補救教學
15. 高中高職教師教學品質提升
16. 國中小學生輟學預防與復學輔導

### 適性輔導 國民素養

17. 國中與高中職學生生涯輔導
18. 高中職學生學習扶助
19. 產學攜手合作
20. 技職教育宣導
21. 國中畢業生未升學未就業青少年職能培訓輔導
22. 提升國民素養

### 法制

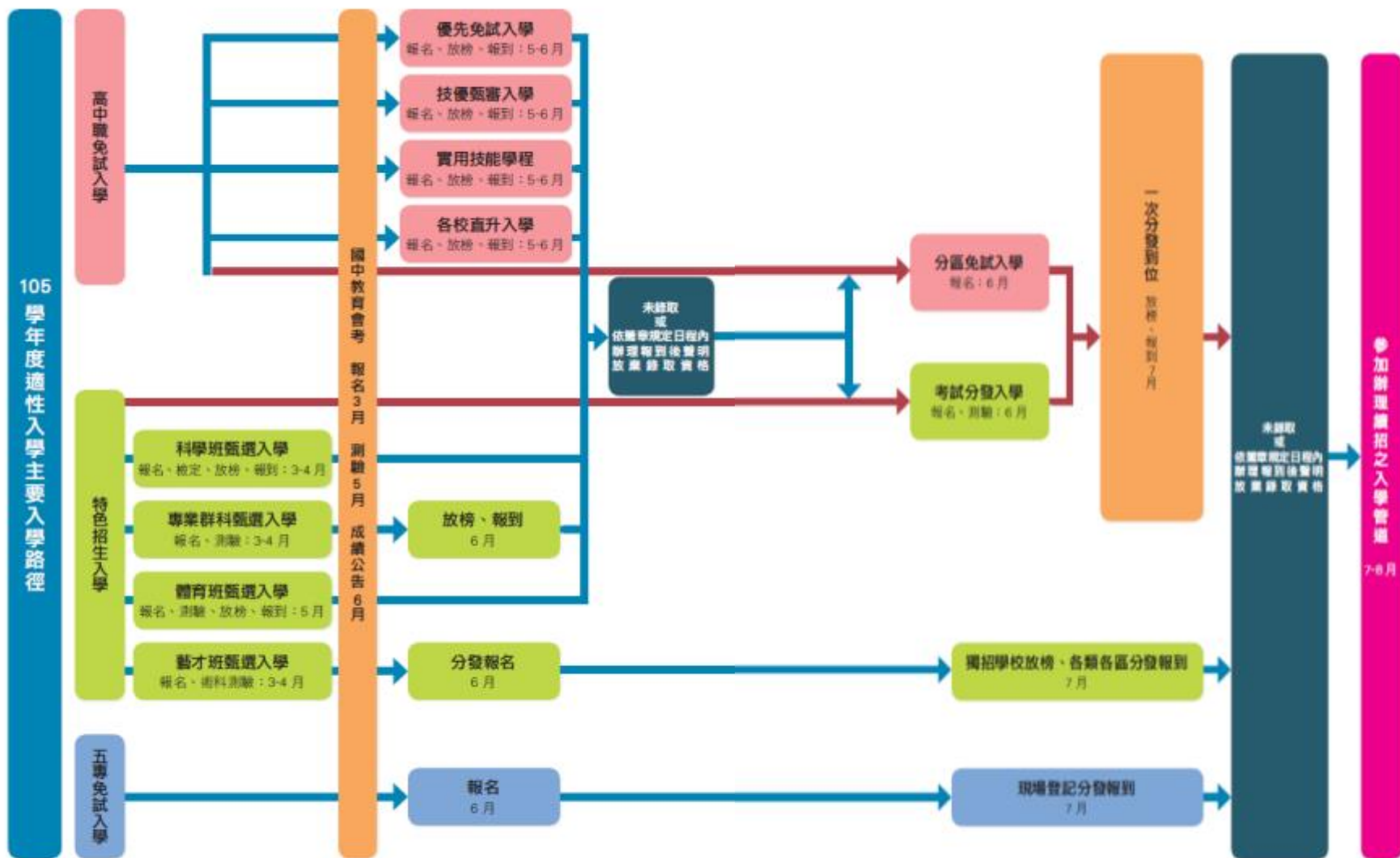
23. 制定高級中學教育法並微調專科學校法

### 宣傳

24. 家長參與推動十二年國民基本教育政策宣導
25. 十二年國民基本教育政策宣導

### 入學方式

26. 規劃免試就學區
27. 免試入學
28. 特色招生
29. 身心障礙學生就學輔導



※備註：  
 1、有關國中教育會考、高級中等學校及五專各入學管道詳細日程，以各區各入學管道招生簡章內容為準，請詳閱簡章。  
 2、105 學年度全國部分高級中等學校免試就學區併納五專序列部分名額分發，亦請參閱各區免試入學簡章。

# 學生升學要項

## 認識學校

- 基北區155間學校  
(高中、高職、五專)

## 認識自己

- 自己的優勢及限制

## 升學管道

- 免試、特招(學科、術科)
- 技優、產特、獨招、實用技能、建教合作、

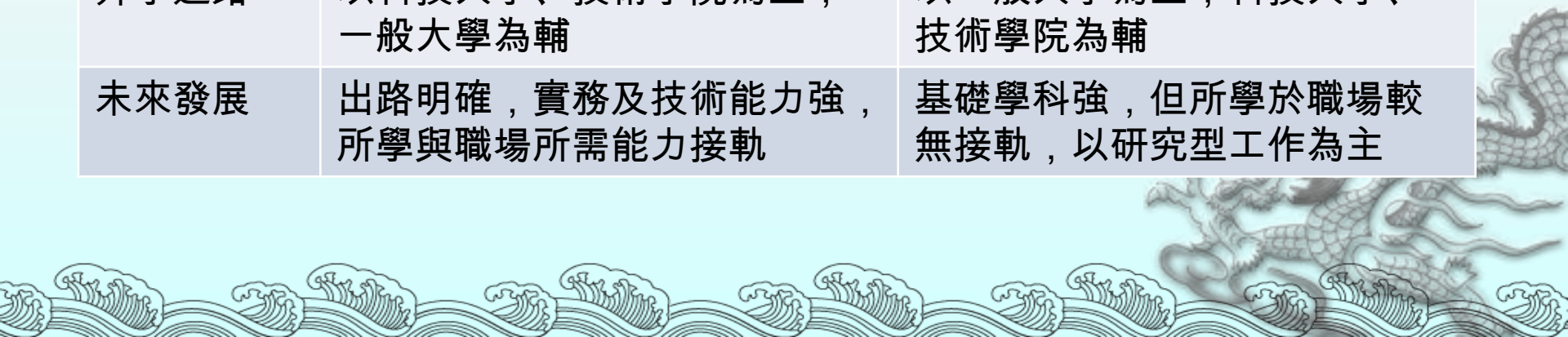


# 生涯發展與職業介紹



# 高職與高中進路比較

	讀高職	讀高中
課程特色	以專門技術為導向	以學術研究為導向
主要課程	以重實務技術之科目為主（專業科目、實習課程、專題製作等）	以基礎知識學科為主（國文、英文、數學、歷史、地理、物理、化學、生物等）
學生特質	操作能力強、喜歡動手實作	對學術研究興趣濃厚
證照	各群科皆重視取得專業證照	無強調
升學考試	四技二專統一入學測驗	大學學科能力測驗、指定科目考試
升學進路	以科技大學、技術學院為主；一般大學為輔	以一般大學為主；科技大學、技術學院為輔
未來發展	出路明確，實務及技術能力強，所學與職場所需能力接軌	基礎學科強，但所學於職場較無接軌，以研究型工作為主



## 105學年度免試就學區高中、高職、特教學校及五專校數

免試就學區	總計	高中	高職	特教	五專
總計	567	340	155	26	46
基北區	155	98	37	6	14
宜蘭區	14	6	5	1	2
桃園區	37	27	7	1	2
竹苗區	42	28	10	2	2
中投區	69	48	15	3	3
彰化區	25	12	11	2	0
雲林區	21	13	7	1	0
嘉義區	27	14	10	1	2
臺南區	57	33	16	2	6
屏東區	25	12	8	1	4
高雄區	65	34	18	4	9
花蓮區	15	8	5	1	1
臺東區	11	5	4	1	1
澎湖區	2	1	1	0	0
金門區	2	1	1	0	0



# 高職群科歸屬 (15群)

群別	科別
機械群	機械科、模具科、製圖科等共10科
動力機械群	汽車科、重機科、農業機械科等共5科
電機電子群	電機科、電子科、資訊科等共6科
土木建築群	消防工程科、土木科、建築科等3科
化工群	化工科、染整科、紡織科等3科
商業管理群	商業經營科、國際貿易科等共8科
外語群	應用外語科(日文)、應用外語科(英文)等2科
設計群	金屬工藝科、室內空間設計科等共10科
農業群	農場經營科、畜產保健科等共6科
食品群	食品加工科、食品科、水產食品科等3科
家政群	家政科、服裝科、美容科等共8科
餐旅群	觀光事業科、餐飲管理科等2科
海事群	航海科、輪機科等2科
水產群	漁業科、水產養殖科等2科
藝術群	音樂科、舞蹈科、美術科等共11科

## 五專 主要招生科別

護理
餐旅
醫技衛生
外語
商管
工程科技
資訊
美容
文創設計

# 職校課綱-15群

◆職校的課綱，將所有高職所有各科分別歸屬於15群。

機械群

動力機械群

電機與電子群

化工群

土木與建築群

設計群

商業與管理群

外語群

農業群

食品群

家政群

餐旅群

海事群

水產群

藝術群



十二年國民基本教育

# 以智慧型手機為例

電路系統：電機電子群

App、數位內容：  
電機電子群-資訊科  
商管群-資料處理科  
設計群-廣告設計科

機身結構：機械群



目錄  
七大面向  
二十九個方案

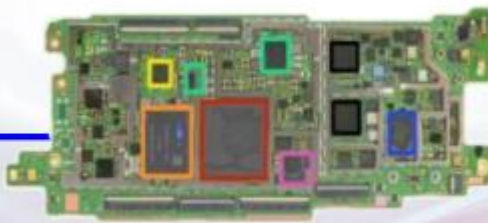


十二年國民基本教育

# 專業群科分析－以智慧型手機為例 1/5



造型、機身結構設計與  
各種零組件製造



IC設計  
電路系統設計與製造



網頁設計  
APP應用程式  
資料運用



十二年國民基本教育

# 專業群科分析－以智慧型手機為例 2/5



造型、機身結構設計  
與零組件製造



造型設計



美工科、製圖科  
(或設計群)



模具製造或  
精密機械加工



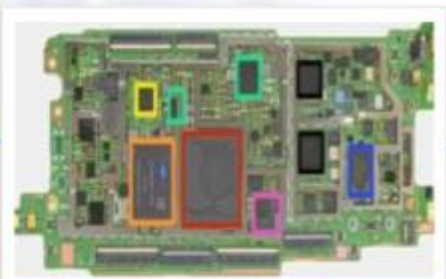
模具科、機械科  
(或機械群)





十二年國民基本教育

# 專業群科分析－以智慧型手機為例 3/5



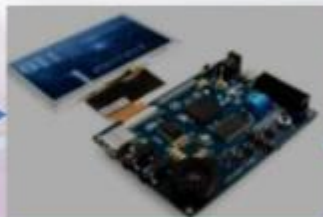
IC設計  
電路系統設計與製造



數位邏輯、IC設計



資訊科、電子科  
(或電機電子群)



電子電路設計



資訊科、電子科  
(或電機電子群)

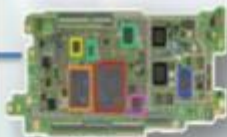
電路板、零件加工

模具科或機械群

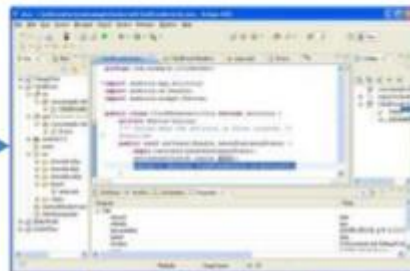


十二年國民基本教育

# 專業群科分析－以智慧型手機為例 4/5



網頁設計  
APP應用程式  
資料運用



程式設計



資訊科、電子科  
資料處理科



網頁設計



資料處理科、美工科、廣告設計科等

資料運用

資料處理科等



十二年國民基本教育

# 專業群科分析 — 以智慧型手機為例 5/5

終端產品	製造/服務	職業分類	高職群科	技職校系
智慧型手機 	造型、機身結構 設計與製造	造型設計	美工科、製圖科	工業設計系
		模具製造	模具科、機械科	機械工程系等
	電路系統設計與 製造	IC設計	電子科	電子工程系 電機工程系等
		電子電路	電子科、資訊科	電子工程系 資訊工程系等
	應用程式與數位 內容	程式設計	資訊科 資料處理科	資訊工程系 資訊管理系等
		網頁設計	資料處理科 廣告設計科	資訊管理系 多媒體設計系等
		資料應用	資料處理科	資訊工程系 資訊管理系等

其他：▲美術、廣告設計、行銷、廣電、傳播...

▲動腦時間（社會組大部分系組在手機相關行業的角色呢？）





十二年國民基本教育

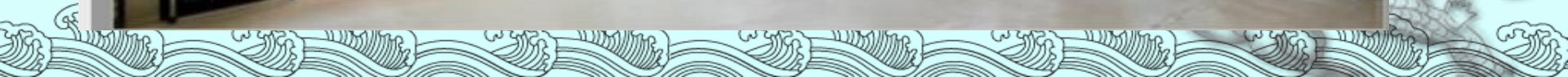
# 以便利商店為例



經營管理：  
商業經營科、會計事務科

電子商務：  
資料處理科、電子商務科

流通管理：  
商業經營科、流通管理科





十二年國民基本教育

# 專業群科分析－以便利超商為例 1/3



商業經營  
門市服務



物流管理



電子商務

★衍生相關行業

軟硬體工程相關

食品、日常用品

餐飲相關

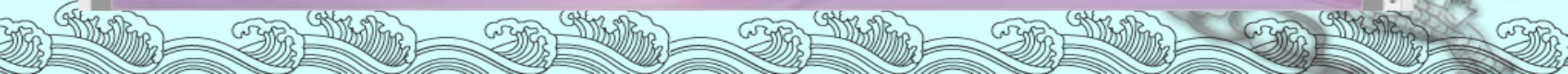
電訊、通訊

文教、影印

購票、快捷

在地化服務

\*\*\*\*\*





十二年國民基本教育

# 專業群科分析—以便利超商為例 2/3



商業經營  
門市服務



商業經營科



物流管理



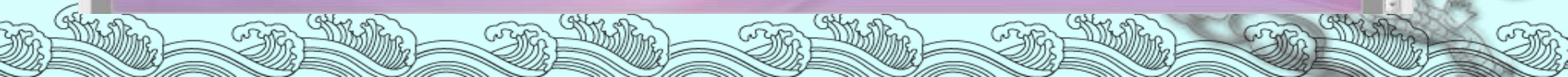
流通管理科  
商業經營科



電子商務



資料處理科  
電子商務科





十二年國民基本教育

# 專業群科分析 — 以便利超商為例 3/3

終端產品	製造/服務	職業分類	高職群科	技職校系
便利商店 	商業經營 門市服務		商業經營科 會計事務科	企業管理系 會計系
	流通管理		商業經營科 流通管理科 國際貿易科 航運管理科	企業管理系 流通管理系
	電子商務		資料處理科 電子商務科	資訊管理系 企業管理系

六大目標

七大面向

29

二十九個方案



十二年國民基本教育

# 專業群科分析－以御飯糰為例 1/3



稻米栽培  
米食加工



食品營養



食品加工





十二年國民基本教育

# 專業群科分析－以御飯糰為例 2/3



稻米栽培  
米食加工



農場經營科  
食品加工科



食品營養



餐飲管理科  
食品科  
家政科



食品加工



食品加工科

二十九個方案



十二年國民基本教育

# 專業群科分析－以御飯糰為例 3/3

終端產品	製造/服務	職業分類	高職群科	技職校系
御飯糰 	稻米栽培、米食加工		農場經營科 食品加工科	農園生產系 食品科學系
	食品營養		餐飲管理科 食品科 家政科	食品科學系 餐旅管理系
	食品加工		食品加工科	食品科學系 農業管理系

五大理學

6

六大目標

七大面向

29

二十九個方案



十二年國民基本教育

# 以汽車為例

引擎(內燃機)：動力機械群



車身、底盤：機械群



車載電子：電機電子群



內裝：化工群

◆ ~因應產業變遷，需重視未來發展能力 ◆

近代汽車發展為例：

◆ 鍊汽油、柴油引擎車

◆ 鍊油電混合車

◆ 鍊純電動車

◆ 鍊太陽能車

◆ 鍊氫氣車

◆ ◆部分傳統產業的精進與汰換，從以往的數百年到如今可能一、二十年，甚至更短

◆一技在身不再單純是單一技能，更重要的是能力



十二年國民基本教育

# 專業群科分析－以汽車為例 1/5



造型設計與製造



機件設計與製造



汽機車修護

三大原理  
五大理想  
六大方向  
29 二十九個方案



十二年國民基本教育

# 專業群科分析－以汽車為例 2/5



造型設計與製造



工業設計



美工科、製圖科



模具製造



模具科、機械科

七大國  
29  
二十九個方案



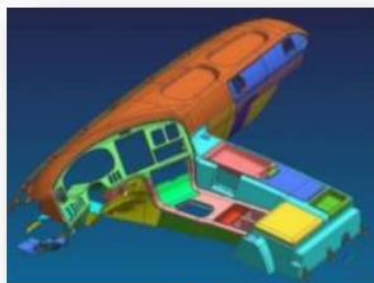


十二年國民基本教育

# 專業群科分析－以汽車為例 3/5



機件設計與製造



機構設計



機械科



機械製造



模具科、機械科、  
板金科





十二年國民基本教育

# 專業群科分析－以汽車為例 4/5



汽機車修護

汽機車修護

汽車科

五大理念  
六大目標  
七大面向  
29 二十九個方案



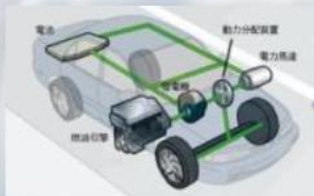
# 專業群科分析 — 以汽車為例 5/5

終端產品	製造/服務	職業分類	高職群科	技職校系
 <p>汽車</p>	造型設計 與製造	工業設計 模具製造	美工科、製圖科 模具科、機械科	工業設計系 機械工程系
	車身設計 與製造	機構設計	機械科、模具科	機械工程系
		機械製造	機械科、模具科 鑄造科	機械工程系
		車身製造	模具科、板金科 機械科	機械工程系
		電工機械	電機科、控制科 汽車科	電機工程系
	車輛修護	車載電子	電子科、資訊科	電子工程系 資訊工程系
		內燃機	汽車科、機械科	車輛工程系 機械工程系
		汽車內裝	化工科	化學工程系
		引擎修護	汽車科	車輛工程系
		車身底盤 修護	汽車科、機械科 板金科	車輛工程系 機械工程系
	電系修護	電機科、汽車科	電機工程系	



十二年國民基本教育

# 專業群科分析－以油電車為例 1/2



電機系統設計與製造

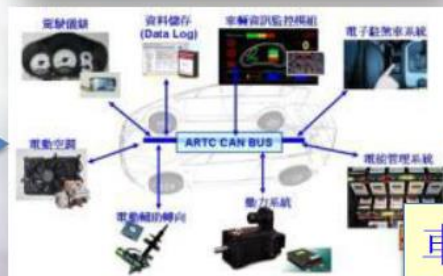
傳統汽車結構(略)



電機機械

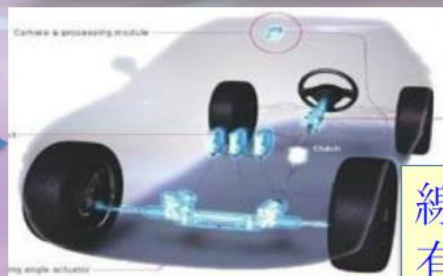


電機科、機電科



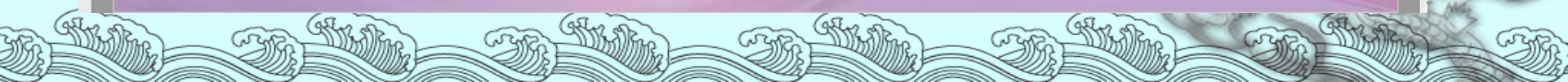
車用電子

電子科、資訊科



線控系統(網路)  
有線、無線

控制科、電子科



## 專業群科分析－以油電車為例 2/2

◆傳統汽車：機械、汽車、電子

◆油電混合車

傳統汽車結構加上機電系統設計與製造

電子機械叢電機科、機電科叢電機系、機電系

車內網路叢電子科、資訊科叢資訊系、電子系

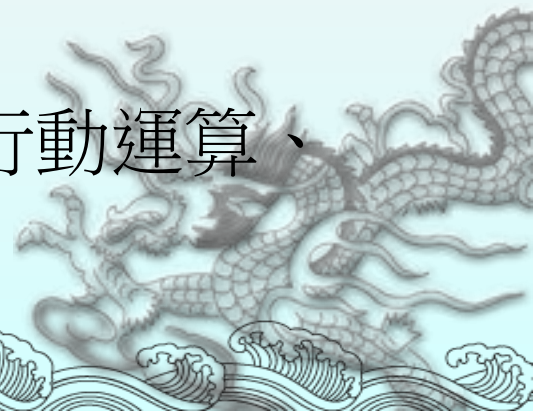
線控系統叢控制科、電子科叢控制系、車輛系

電池系統叢控制科、化工科叢控制系、化工系、材料系

◆自動駕駛汽車

加上車載電子、光學辨識、衛星導航、行動運算、

人機界面與城市規劃.....



# 工業類科

◆ 機械群—機械科、模具科、製圖科、鑄造科、板金科、配管科、機電科

## 學些甚麼

機械力學、  
機械原理、  
機械製造、  
機械材料、  
製圖實習、  
機械基礎實習、  
機械電學實習

## 進修升學

可升讀機械工程系、機電科技系、材料科學與工程系、工業工程與管理系、工業設計系、生物機電工程系、機械與自動化工程系、模具工程系、動力機械工程系、飛機工程系、輪機工程系、造船及海洋工程系、環境工程系、化工與材料工程系、電機工程系、牙體技術暨材料系、光電工程系、生物醫學工程系、能源與冷凍空調工程、航空機械系、工業教育學系……等等。

## 就業發展

可從事機械工業、汽車工業、電機電子工業、民生工業、航空國防工業…等，也可以從事銷售、相關材料供應等行業。有志於擔任公職者可參加普考、高考及公務人員特考等公職考試，或參加考試進入國營事業工作等

# 工業類科

## ◆ 動力機械群—汽車科、重機科

### 學些甚麼

應用力學、機件原理、機械工作法及實習、  
電工概論與實習、電子概論與實習、  
引擎原理與實習、機電識圖與實習、  
動力機械概論、液氣壓原理及實習

### 進修升學

可升讀車輛工程系、  
機械工程系汽車組、  
飛機工程系機械組、  
航空機械系、造船及  
海洋工程系、動力機  
械工程系……等等

### 就業發展

可從事汽機車設計、汽機車維修、汽機車美容、汽機車改良及改裝、汽車鈹金及噴漆、車輛測試、飛行器維修、飛行器裝配、農業機械操作及維修、工業動力機械操作及維修等，也可以從事車輛銷售服務、零配件用品批發等行業。有志於擔任公職者可參加普考、高考及公務人員特考等公職考試，或參加考試進入國營事業工作等

# 工業類科

◆ 電機電子群—電機科、電子科、資訊科、控制科、冷凍空調科

## 學些甚麼

基本電學、  
基本電學實習、  
電子學實習、  
電子學實習、  
數位邏輯、  
數位邏輯實習、  
電工機械

## 進修升學

可升讀電機工程系、光電工程系、自動化工程系、能源與冷凍空調工程系、材料科學與工程系、綠色能源科技系、機械與自動化工程系、生物機電工程系、電腦與通訊工程系、飛機工程系、資訊工程系、電子工程系、機械工程系、環境與安全衛生工程系、資訊管理系、電信工程系、多媒體設計系、多媒體與電腦娛樂科學系、動畫與遊戲設計系、資訊網路工程系、資訊與網路通訊系、微電子工程系、冷凍空調與能源系、工業工程與管理系、多媒體與遊戲發展科學系、環境工程與科學系、生物醫學工程系、航空電子系、電機與能源科技系、資訊網路技術系、醫學影像暨放射科學系、數位遊戲與動畫設計系……等等

## 就業發展

可從事半導體產業、電子產業、資訊產業、光電產業、通信產業、冷凍空調產業、自動控制產業、儀器產業及軟體產業…等，也可以從事銷售、相關產品及材料供應等行業，或自行創業成立公司。有志於擔任公職者可參加普考、高考及公務人員特考等公職考試，或參加考試進入國營事業工作等

# 工業類科

## ◆ 土木與建築群—土木科、建築科

### 學些甚麼

工程概論、  
工程材料、  
工程力學、  
製圖實習、  
測量實習、  
電腦繪圖  
實習

### 進修升學

可升讀古蹟維護系、建築系、室內設計系、空間設計系、景觀設計系、都市計畫系、營建工程系、土木工程系、測量工程系、空間資訊應用系、不動產經營系、環境工程系、水土保持系、運輸技術系、消防學系、環境資訊及工程學系……等等

### 就業發展

可從事建築繪圖、室內設計、景觀規劃…等，也可以從事營造、工程顧問、建設、測量、工程估價等行業，如營建工程技術員、建築繪圖技術員、測量技術員、工程估價管理技術員等。有志於擔任公職者可參加普考、高考及公務人員特考等公職考試，或參加考試進入國營事業工作等。

# 工業類科

## ◆ 化工群—化工科

### 學些甚麼

化學工業概論、普通化學與實驗、分析化學與實驗、有機化學實驗、基礎化工、化工裝置與實習

### 進修升學

可升讀化學工程系、化學工程與材料工程系、分子科學與工程系、化學工程與生物科技系、環境與安全衛生工程系、應用化學系、生物技術系、文化資產維護系、醫學檢驗生物技術系、醫藥化學系、製劑製造工程系、生活應用科技系、海洋環境工程系、水產食品科學系、化妝品與時尚彩妝系、材料與纖維系……等等

### 就業發展

可從事石油化學工業、塑膠工業、橡膠工業、染整工業、人造纖維工業、紡織工業、成衣工業、染料製造工業、塗料工業、界面活性劑工業、化妝品工業、食品化學工業、冶金工業、製藥工業、肥料工業、造紙工業、清潔劑工業等，也可以從事精密陶瓷工業、半導體工業、高分子材料工業、生化科技領域、電子材料、影像顯示領域、精密化工製程領域、高值化科技產業等行業。亦可以自行創業，從事化工相關產品的製造與銷售。有志於擔任公職者可參加普考、高考及公務人員特考等公職考試，或參加考試進入國營事業工作等

# 工業類科

◆ **設計群**—室內空間設計科、美工科、圖文傳播科、陶瓷工藝科、美術工藝科、多媒體動畫科

## 學些甚麼

設計概論、設計與生活、基本設計、繪畫基礎、基礎圖學、色彩原理、造形原理、數位設計基礎、創意潛能開發

## 進修升學

可升讀視覺傳達設計系、商業設計系、工業設計系、商品設計系、時尚設計系、創意生活設計系、生活產品設計系、室內設計系、空間設計系、建築系、營建系、建築與室內設計系、景觀設計系、數位媒體設計系、數位遊戲設計系、應用美術系、美術系、服裝設計系、林產加工系、森林利用系、工業管理系、資訊管理系、企業管理系……等等

## 就業發展

可從事廣告設計、包裝設計、展示設計、編輯設計、印刷設計、媒體設計、產品設計、家具設計、工藝設計、模型製作、建築設計、室內設計、景觀設計、展演（舞台、展示）設計、多媒體設計與應用等行業。有志於擔任公職者可參加普考、高考及公務人員特考等公職考試，或參加考試進入國營事業工作等

# 商業類科

◆商業與管理群—商業經營科、國際貿易科、會計事務科、資料處理科、流通管理科、電子商務科

## 學些甚麼

商業概論、  
經濟學、會  
計學、計算  
機概論

## 進修升學

可升讀企業管理系、國際企業（貿易）系、國際商務系、財務金融系、財政稅務系、工業工程與管理系、行銷與流通管理系、物流管理系、會計系、資訊管理系、會計資訊系、資訊傳播系、休閒事業管理系、文化事業發展系、觀光休閒事業管理系、運動健康與休閒系、休閒保健管理系、觀光休閒系、健康管理系、醫務管理系、老人事業管理系、老人福利與事業系、健康事業管理系、醫療暨健康產業管理系、應用外語系、應用英語系、商業教育學系、保險金融管理系、金融保險系、應用經濟系、合作經濟學系、運籌管理系、經營管理系、人力資源發展系、工業管理系、工商業設計系、圖文傳播藝術學系、多媒體設計系、傳播藝術系、餐飲管理系、海洋運動與遊憩系、航運管理系……等等

## 就業發展

可從事賣場服務、售貨及行銷、物流、證券、程式設計、貿易…等，也可以從事網路開業或商店經營等行業及自行創業。有志於擔任公職者可參加普考、高考及公務人員特考等公職考試，或參加考試進入國營事業工作等

# 商業類科

◆設計群—廣告設計科、多媒體設計科、多媒體動畫科、多媒體應用科

## 學些甚麼

設計概論、設計與生活、基本設計、繪畫基礎、基礎圖學、色彩原理、造形原理、數位設計基礎、創意潛能開發

## 進修升學

可升讀視覺傳達設計系、商業設計系、工業設計系、商品設計系、時尚設計系、創意生活設計系、生活產品設計系、室內設計系、空間設計系、建築系、營建系、建築與室內設計、景觀設計系、數位媒體設計系、數位遊戲設計系、應用美術系、美術系、服裝設計系、林產加工系、森林利用系、工業管理系、資訊管理系、企業管理系……等等

## 就業發展

可從事廣告設計、包裝設計、展示設計、編輯設計、印刷設計、媒體設計、產品設計、家具設計、工藝設計、模型製作、建築設計、室內設計、景觀設計、展演（舞台、展示）設計、多媒體設計與應用等行業。有志於擔任公職者可參加普考、高考及公務人員特考等公職考試，或參加考試進入國營事業工作等

# 商業類科

## ◆外語群—應用外語科(英文組)、應用外語科(日文組)

### 學些甚麼

英語聽講練習、日語聽講練習、英文閱讀與寫作、英文閱讀與寫作、日文閱讀與翻譯、商業算機概論

### 進修升學

可升讀應用英語系、應用外語/德文/日文/法文/西班牙文系、翻譯學系、應用華語系、外語教學系、休閒產業管理系、餐旅管理系、健康休閒管理系、文化事業管理系、觀光與休閒管理系、國際貿易系、國際企業系、企業管理系、財務金融系、國際物流與行銷系、行銷與流通管理系、風險管理與保險系、文化創意事業系……等

### 就業發展

可從事英文教學、日文教學及工商業…等行業。如秘書、助理、業務人員、航空公司之空服員、櫃台服務員、旅行社導遊人員及領隊人員或觀光飯店之服務業人員等。有志於擔任公職者可參加普考、高考及公務人員特考等公職考試，或參加考試進入國營事業工作等。

# 農業類科

## ◆ 農業群—園藝科

### 學些甚麼

農業概論、  
生物技術概  
論、農園場  
實習、林場  
實習、牧場  
實習、農業  
安全衛生、  
農業資訊管  
理

### 進修升學

可升讀農園生產系、森林系、動物科學與畜產系、植物醫學系、獸醫學系、農企業管理系、熱帶農業暨國際合作系、園藝學系、森林暨自然資源學系、生物技術與動物科學系……等等

### 就業發展

可從事農業行政、漁業行政、自然保育、農業化學、農藝、園藝、植物病蟲害、水土保持、林業、生物資源、畜牧、水產養殖、水產漁撈等。有志於擔任公職者可參加普考、高考及公務人員特考等公職考試，或參加考試進入國營事業工作等

# 農業類科

## ◆食品群—食品加工科

### 學些甚麼

食品加工、食品加工實習、食品微生物、食品微生物實習、食品化學與分析、食品化學與分析實習、生物技術概論

### 進修升學

可升讀食品科學系、食品科技系、烘焙管理系、食品營養系食品科技組……等等

### 就業發展

可從事食品研發、食品化驗、食品生產管理、生物技術、化學檢驗分析等。有志於擔任公職者可參加普考、高考及公務人員特考等公職考試，或參加考試進入國營事業工作等

# 家事類科

## ◆設計群—室內設計科

### 學些甚麼

設計概論、  
設計與生活、  
基本設計、  
繪畫基礎、  
基礎圖學、  
色彩原理、  
造形原理、  
數位設計基礎、  
創意潛能開發

### 進修升學

可升讀視覺傳達設計系、商業設計系、工業設計系、商品設計系、時尚設計系、創意生活設計系、生活產品設計系、室內設計系、空間設計系、建築系、營建系、建築與室內設計系、景觀設計系、數位媒體設計系、數位遊戲設計系、應用美術系、美術系、服裝設計系、林產加工系、森林利用系、工業管理系、資訊管理系、企業管理系……等等

### 就業發展

可從事廣告設計、包裝設計、展示設計、編輯設計、印刷設計、媒體設計、產品設計、家具設計、工藝設計、模型製作、建築設計、室內設計、景觀設計、展演（舞台、展示）設計、多媒體設計與應用等行業。有志於擔任公職者可參加普考、高考及公務人員特考等公職考試，或參加考試進入國營事業工作等

# 家事類科

## ◆食品群—食品科

### 學些甚麼

食品加工、食品加工實習、食品微生物、食品微生物實習、食品化學與分析、食品化學與分析實習、生物技術概論

### 進修升學

可升讀食品科學系、食品科技系、烘焙管理系、食品營養系食品科技組……等等

### 就業發展

可從事食品研發、食品化驗、食品生產管理、生物技術、化學檢驗分析等。有志於擔任公職者可參加普考、高考及公務人員特考等公職考試，或參加考試進入國營事業工作等

# 家事類科

◆家政群—家政科、服裝科、美容科、幼兒保育科、  
時尚模特兒科、流行服飾科、時尚造型科

## 學些甚麼

家政群實務、  
家政概論、  
家庭教育、  
家政行職業、  
衛生與安全、  
家政行銷與  
服務、色彩  
概論、家政  
職業倫理

## 進修升學

可升讀觀光事業管理系、老人服務事業管理系、休閒保健管理系、生活應用與保健系、幼兒保育系、化妝品應用與管理系、服裝設計系、紡織科學系、創意生活設計系、餐旅管理系、烘焙管理系、食品營養系、休閒事業管理系、觀光管理系、社會工作系、流行設計系、兒童福利系、兒童與家庭服務系、美容系、時尚美容造型設計系、流行設計系、美髮造型設計系、時尚造型表演系、珠寶技術系、流行工藝設計系、生活應用科技系化妝品應用組、化妝品應用與管理系、演藝事業系、舞蹈系、服飾管理科學系、表演藝術學位學程…等等

## 就業發展

可從事餐飲服務、  
食品加工、服裝設計、  
幼兒保育、彩妝美容、  
媒體公關、整體造型、  
髮型設計等行業。有志於  
擔任公職者可參加普考、  
高考及公務人員特考等公  
職考試，或參加考試進入  
國營事業工作等

# 家事類科

## ◆餐旅群—觀光事業科、餐飲管理科

### 學些甚麼

餐旅概論、  
餐旅服務、  
餐旅英文與  
會話

### 進修升學

可升讀餐飲管理系、中餐廚藝系、西餐廚藝系、餐飲廚藝系、烘焙管理系、食品科技系、觀光與休閒事業管理系、休閒暨遊憩管理系、旅運管理系、旅館管理系、餐旅管理系旅館組、旅遊事務管理系、休閒事業經營系、航空暨運輸服務管理系、餐旅暨會展行銷管理系、航空服務管理系、會議展覽服務業學位學程、休閒運動保健系、海洋運動與遊憩系、休閒運動管理系、運動健康與休閒系……等等

### 就業發展

可從事旅館業(例如：旅館接待員、房務人員)、航空業(例如：空服員、機場地勤服務員)、旅行業(例如：觀光導遊、領隊、解說員)、餐飲業(例如：廚師、餐飲服務員)等行業。有志於擔任公職者可參加普考、高考及公務人員特考等公職考試或參加考試進入國營事業工作等

# 海事水產類科

## ◆水產群—漁業科、水產養殖科

### 學些甚麼

水產生物概要、生態學概要、水產概要、栽培漁業

### 進修升學

可升讀水產養殖系、漁業生產與管理系、環境生物與漁業科學系、食品營養系營養組、食品營養系食品科技組、食品科技系食品技術與應用組、航海系、海洋休閒管理系……等

### 就業發展

可從事水產養殖業、水產飼料業、水產藥品業、水產食品加工業、水族量販業等行業，也可以從事海洋漁業，例如：漁船航行人員、漁船船員、自營漁船，以及休閒漁業，例如：自營潛水、釣具行、生態旅遊導覽人員。有志於擔任公職者可參加普考、高考及公務人員特考等公職考試，或參加考試進入國營事業工作等

# 海事水產類科

## ◆ 海事群—航海科、輪機科

### 學些甚麼

基本電工與實習、輪機概論、船藝概論、海運概論、船舶自動控制

### 進修升學

可升讀航運技術系、輪機工程系、航運管理系、機械工程系、海洋與邊境管理學系……等等

### 就業發展

可從事海勤相關行業，例如船舶基層操作人員、操作級之船副、操作級之管輪、商船輪機員、造船廠技術人員、石化廠技術人員、港口裝卸公司技術人員...等，也可以從事船用引擎或汽車引擎維修保養業、遊艇維修、漁船維修等行業。有志於擔任公職者可參加普考、高考及公務人員特考等公職考試，或參加考試進入國營事業工作等

# 藝術類科

◆藝術群—表演藝術科、美術科、電影電視科、音樂科、劇場藝術科、舞蹈科、戲劇科

## 學些甚麼

展演實務、  
專業藝術概  
論、藝術與  
科技、藝術  
欣賞、藝術  
與科技

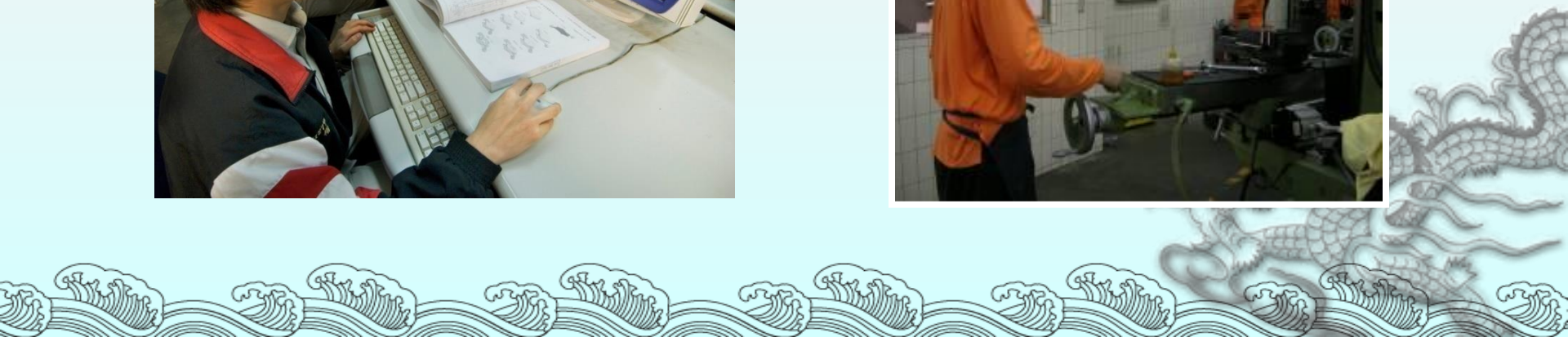
## 進修升學

可升讀廣播電視電影學系、戲劇學系、中國戲劇學系、舞蹈系、音樂系、休閒運動管理學系、休閒產業經營學系、影劇藝術學系、表演藝術學系、傳播藝術系、造形藝術學系、視覺傳達系、廣播電視學系、劇場藝術學系、電影學系、電影創作學系、文化事業發展學系、多媒體與遊戲發展科學系—視覺創意組、視訊傳播學系、應用數位媒體學系、圖文傳播藝術學系、西洋音樂學系、中國音樂學系、音樂教育學系、民族音樂學系、傳統音樂學系、應用音樂學系、劇場設計系、影視學系、電影電視學系、美工設計學系、美術學系、多媒體動畫藝術系、視覺藝術系、書畫系、藝術研究系、視覺設計學系……等等

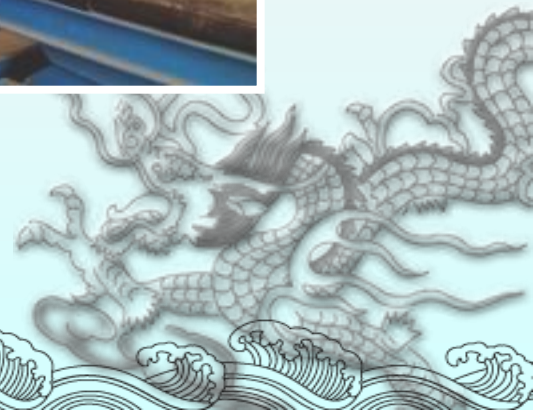
## 就業發展

可從事藝術專業創作、管理，以及傳播、藝術與文化創意…等相關行業，例如電影場務人員、電視台工作人員、劇場工作或管理人員、舞台設計助理、演員、歌手、樂團、攝影師、調音師、錄音師、剪接師、助理導演（播）人員、產品設計人員、室內設計人員、美術設計人員、漫畫家、藝術工作者、舞蹈工作者、音樂工作者、經紀人等。有志於擔任公職者可參加普考、高考及公務人員特考等公職考試，或參加考試進入國營事業工作等

# 機械科



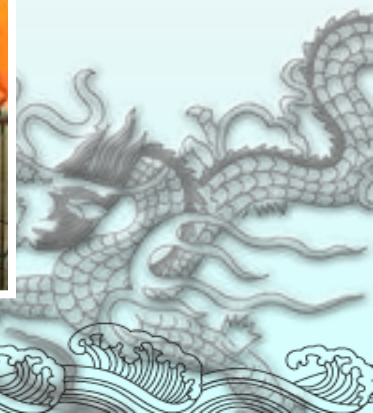
# 汽車科



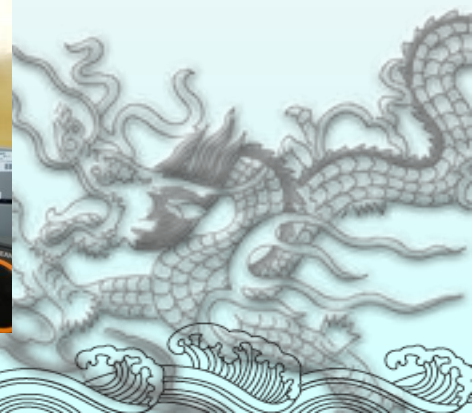
# 製圖科



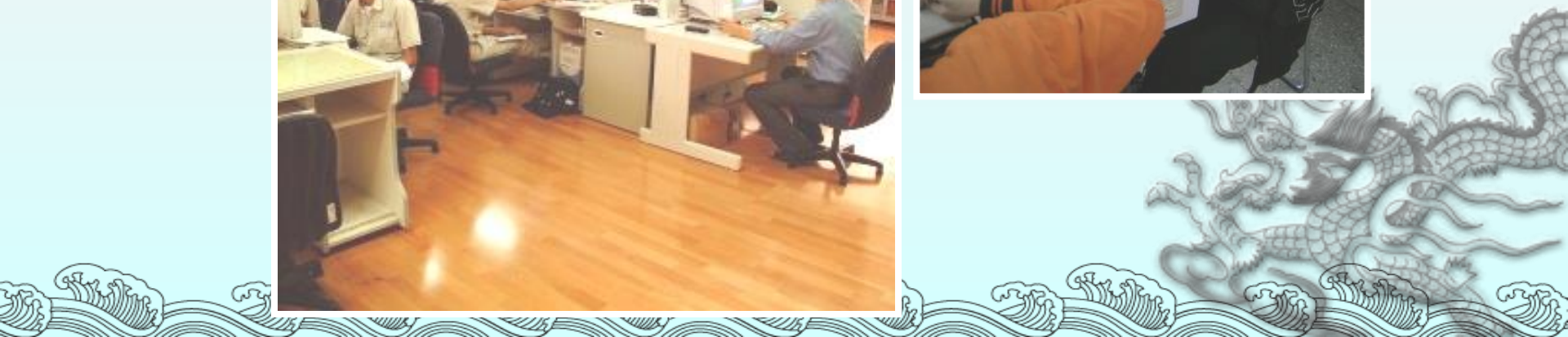
# 電機科



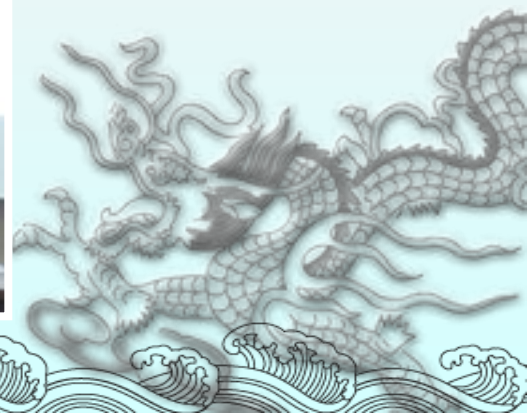
# 電子科



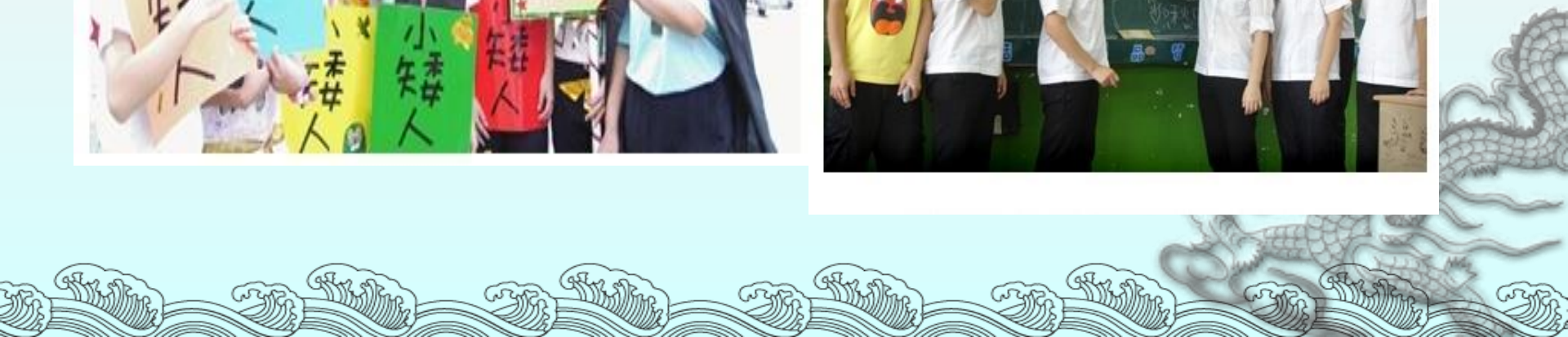
# 資訊科



# 建築科



# 商業經營科



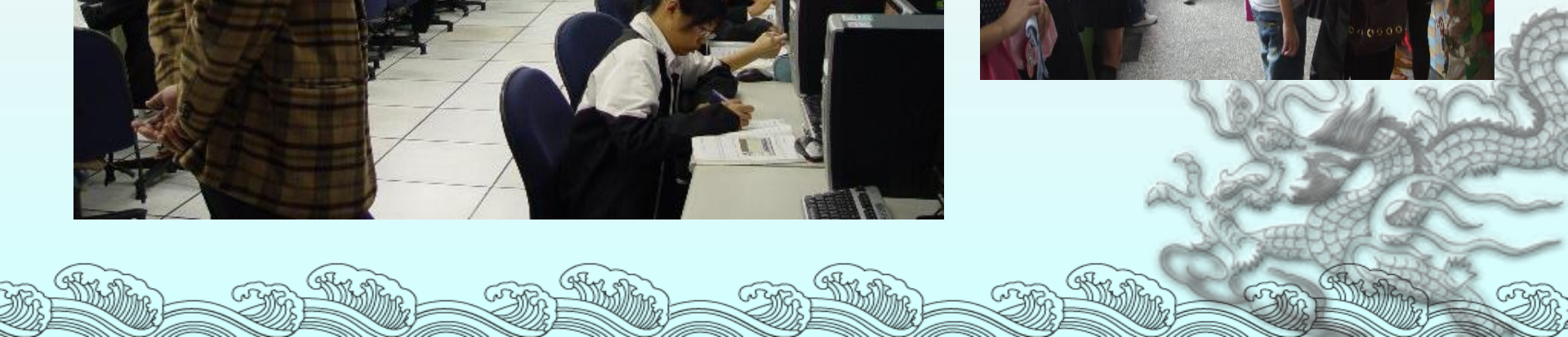
# 會計事務科



# 國際貿易科



# 資料處理科



# 廣告設計科



# 應用外語科



台北市立士林高商 應用外語科

*Applied Foreign Language*

*"You don't need long arms to embrace the world;  
you need **English**."*

*by David Crystal*



# 106年基北區適性入學管道



# 106年基北區適性入學管道

免試入學	完全免試入學
	直升入學
	優先免試入學
	一般生免試入學
	技優甄審入學
	產業特殊需求類科
	實用技能班
	高職學校獨立招生

特色招生	甄選入學	藝才班
		體育班
		科學班
		職業類科
	考試分發入學	

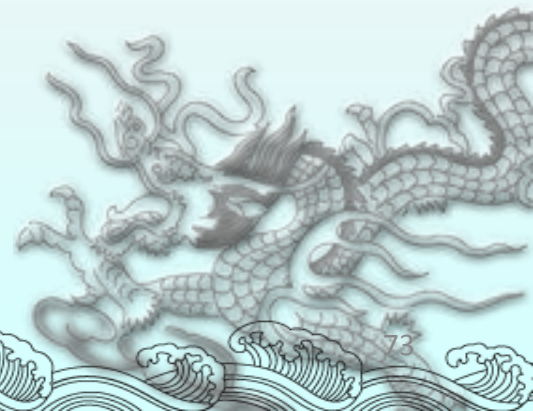
其他	建教合作班
	重點運動項目
	未受政府補助私校獨立招生

身心障礙適性輔導安置

# 106年適性入學重要日程表-1

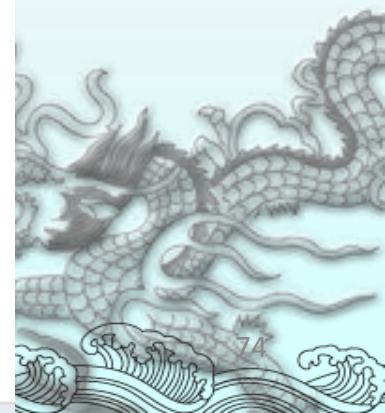
月	日	星期	辦理事項
3 月份	1	三	1. 1日：建教合作班入學報名開始日 2. 1日-7日：藝才班術科測驗報名 3. 1日-10日：身心障礙學生適性輔導安置報名(臺北、新北及高雄除外) 3. 2日-3日：科學班報名 4. 11日：科學班科學能力檢定
	2	四	
	3	五	
	4	六	
	5	日	
	6	一	
	7	二	
	8	三	
	9	四	
	10	五	
	11	六	
			:
	16	四	16日-18日：國中教育會考報名
	17	五	
	18	六	
			:
	20	一	20日-24日：特色招生專業群科甄選入學報名
	21	二	
	22	三	
	23	四	
	24	五	

月	日	星期	辦理事項
4 月份	7	五	科學班報到
	8	六	8日-9日：藝才班(戲劇班、美術班)術科測驗
	9	日	
	14	五	寄發國中教育會考准考證
	15	六	1. 15日：身障生安置高級中等學校集中式特教班能力評估(臺北、新北及高雄除外)
	16	日	
			:
	29	六	29日-30日：特色招生專業群科甄選入學術科測驗
	30	日	



# 106年適性入學重要日程表-2

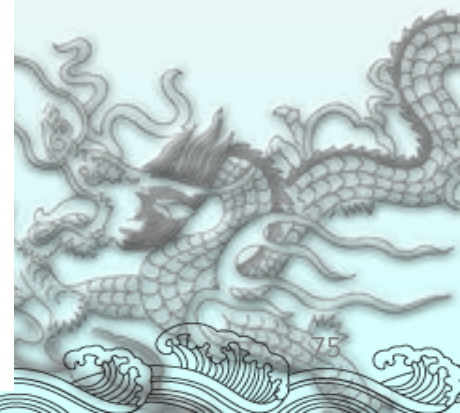
月	日	星期	辦理事項
5 月 份	1	一	1. 1日-3日：體育班、運動績優生(獨招學校)術科測驗報名 2. 1日-5日：免試入學變更就學區申請
	2	二	
	3	三	
	4	四	
	5	五	
	6	六	體育班、運動績優生(獨招學校)術科測驗
	：		
	8	一	8日：體育班、運動績優生(獨招學校)放榜
	9	二	
	10	三	
	11	四	
：			
20	六	20日-21日：國中教育會考	
21	日		
22	一	1. 各就學區辦理優先免試入學開始日 2. 特色招生專業群科甄選入學術科測驗成績公告 3. 免試入學變更就學區審查結果通知截止日	
：			
24	三	技優甄審入學、實用技能學程報名	
25	四		
：			
31	三	公告身障生安置特殊教育學校及高級中等學校集中式特教班結果(臺北、新北及高雄除外)	



# 106年適性入學重要日程表-3

105.8.17版本

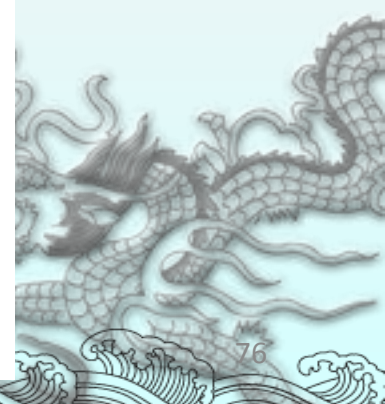
月	日	星期	辦理事項
6	1	四	1. 1日-9日：各校直升入學報名 2. 3日：運動績優生甄試學科考試 3. 4日：運動績優生甄試術科考試 4. 9日：寄發國中教育會考成績單並開放網路查詢
	2	五	
	3	六	
	4	日	
	5	一	
	6	二	
	7	三	
	8	四	
	9	五	
			:
	12	一	12日-16日：藝才班分發報名
	13	二	1. 技優甄審入學放榜 2. 實用技能學程放榜 3. 特色招生專業群科甄選入學放榜
	14	三	1. 技優甄審入學報到 2. 實用技能學程報到 3. 特色招生專業群科甄選入學報到 4. 各校直升入學放榜截止日
	15	四	各校直升入學報到(含報到後聲明放棄錄取資格)截止日
6	16	五	1. 技優甄審入學報到後聲明放棄錄取資格 2. 實用技能學程報到後聲明放棄錄取資格 3. 特色招生專業群科甄選入學報到後聲明放棄錄取資格、遞補截止日
			:
	19	一	1. 優先免試入學(不含併入各區免試入學部分)放榜、報到(含報到後聲明放棄錄取資格)截止日 2. 公告身障生安置高級中等學校結果(臺北、新北及高雄除外)
	20	二	1. 6月20日-7月1日：五專免試入學報名 2. 各就學區(基北區除外)公告免試入學實際招生名額、開放個人序位查詢及志願選填



# 106年適性入學重要日程表-4

22	四	基北區公告免試入學實際招生名額、開放個人序位查詢及志願選填
23	五	特色招生考試分發入學學科測驗報名截止日
⋮		
25	日	特色招生考試分發入學學科測驗
⋮		
27	二	27日-28日：特色招生考試分發入學開放網路查詢學科測驗分數及志願選填
28	三	
29	四	各就學區個人序位查詢、免試入學及特色招生考試分發入學志願選填截止日

月	日	星期	辦理事項
7 月 份	4	二	各就學區國中集體報名高級中等學校免試入學、特色招生考試分發入學截止日
	⋮		
	11	二	1. 各就學區免試入學及特色招生考試分發入學放榜 2. 藝才班(獨招學校)放榜
	12	三	1. 五專免試入學現場登記分發報到 2. 藝才班各類各區分發報到 3. 公告特色招生專業群科甄選入學續招學校名單 <b>截止日</b>
	13	四	1. 各就學區免試入學及特色招生考試分發入學報到 2. 藝才班(獨招學校)報到 3. 建教合作班入學報到截止日 4. 體育班、運動績優生(獨招學校)報到截止日
	14	五	1. 各就學區免試入學及特色招生考試分發入學辦理報到後聲明放棄錄取資格截止 2. 體育班、運動績優生(獨招學校)辦理報到後聲明放棄錄取資格截止
⋮			
31	一		<b>公告</b> 各就學區高級中等學校免試入學續招學校名單截止日



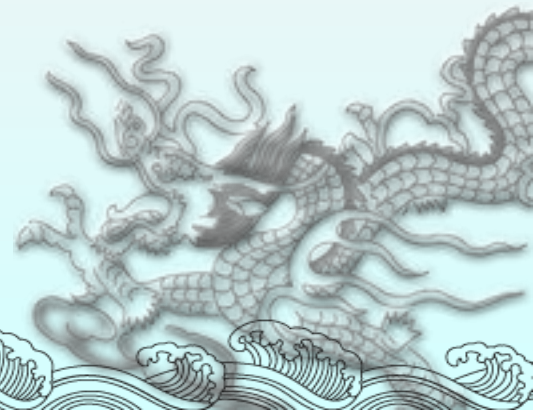
# 十二年國教免學費政策

- 103學年度起：

**高職(五專前三年)全面免學費；**

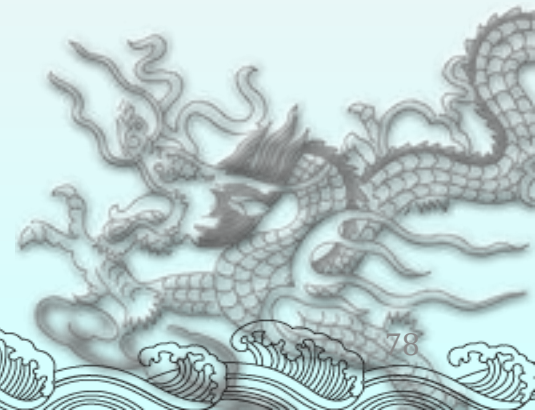
**高中**家戶所得**148萬元**以下(台北市購買國宅標準) **免學費**；  
家戶所得148萬元以上，就讀私校依戶籍所在  
縣市補助5000-6000元(台北市)。

**綜合高中**：高一比照高職免學費，高二、三依所選  
學程比照高職或高中方式辦理。



# 變更就學區

- ◆ 依據「高級中等教育法」，全國**15**個免試就學區為確保學生就學權益，跨區就讀須事先申請「變更就學區」，並在全國統一的時程規劃下考試。



基北區106學年度  
高級中等學校免試入學方案說明



# 簡報大綱

---

一、106學年免試入學超額比序方案說明

---

二、臺北市優先免試入學計畫說明

---

三、時程



# 免試入學作業程序

各高中職及五專皆須辦理免試入學  
採線上報名並兼採繳交書面報名表件方式

不訂定報名條件（門檻）

各高中職及五專不採計國中在校學科成績

學籍所在免試就學區入學

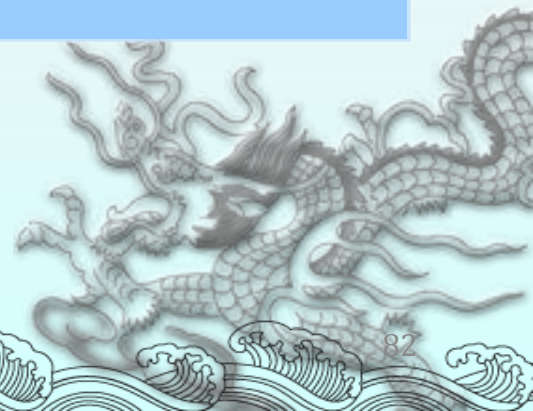
學生參加就讀或畢業之國中學籍所在免試就學區為原則

# 免試入學作業程序

未超額則全額錄取，超額則比序錄取



- 當登記人數未超過招生學校之名額時，全額錄取。
- 當登記人數超過主管機關核定學校之招生名額，依本區免試入學超額比序項目積分對照表進行比序。



序號	就學區	行政區	共同就學區				與103學年度規劃是否相同
			本區國中可跨出就讀之行政區(A) (本區之行政區)	他區高級中等學校開放就學之行政區(B) (他區之行政區)	他區國中可跨入就讀之行政區(C) (他區之行政區)	本區高級中等學校開放就學之行政區(D) (本區之行政區)	
1	花蓮區	花蓮縣	無	無	無	無	相同
2	臺東區	臺東縣	無	無	無	無	相同
3	澎湖區	澎湖縣	無	無	無	無	相同
4	金門區	金門縣	無	無	無	無	相同
5	宜蘭區	宜蘭縣	無	無	基北區之新北市貢寮、雙溪、坪林區	宜蘭區之宜蘭縣頭城鎮	相同
					中投區之臺中市和平區	宜蘭區全區	相同
6	基北區	基隆市 臺北市 新北市	基北區之新北市林口區、樹林區、鶯歌區、新莊區、泰山區	桃連區之桃園縣蘆竹鄉、龜山鄉、八德市	桃連區之桃園縣蘆竹鄉、龜山鄉、八德市	基北區之新北市林口區、樹林區、鶯歌區、新莊區、泰山區	相同
			基北區之新北市貢寮區、雙溪區、坪林區	宜蘭區之宜蘭縣頭城鎮	無	無	相同
7	桃連區	桃園縣 連江縣	桃連區之桃園縣蘆竹鄉、龜山鄉、八德市	基北區之新北市林口區、樹林區、鶯歌區、新莊區、泰山區	基北區之新北市林口區、樹林區、鶯歌區、新莊區、泰山區	桃連區之桃園縣蘆竹鄉、龜山鄉、八德市	相同
			桃連區之桃園縣楊梅市、龍潭鄉、新屋鄉	竹苗區之新竹縣新埔鎮、關西鎮、新豐鄉、湖口鄉	竹苗區之新竹縣新埔鎮、關西鎮、新豐鄉、湖口鄉	桃連區之桃園縣楊梅市、龍潭鄉、新屋鄉	相同

# 一、106學年免試入學 超額比序方案說明



序號	就學區	行政區	共同就學區				與104學年度規劃是否相同
			本區國中可跨出就讀之行政區(A) (本區之行政區)	他區高級中等學校開放就學之行政區(B) (他區之行政區)	他區國中可跨入就讀之行政區(C) (他區之行政區)	本區高級中等學校開放就學之行政區(D) (本區之行政區)	
1	花蓮區	花蓮縣	無	無	無	無	相同
2	臺東區	臺東縣	無	無	無	無	相同
3	澎湖區	澎湖縣	無	無	無	無	相同
4	金門區	金門縣	無	無	無	無	相同
5	宜蘭區	宜蘭縣	無	無	基北區之新北市貢寮、雙溪、坪林區	宜蘭區之宜蘭縣頭城鎮	相同
					中投區之臺中市和平區	宜蘭區全區	相同
6	基北區	基隆市 臺北市 新北市	基北區之新北市林口區、樹林區、鶯歌區、新莊區、泰山區	桃連區之桃園縣蘆竹鄉、龜山鄉、八德市	桃連區之桃園縣蘆竹鄉、龜山鄉、八德市	基北區之新北市林口區、樹林區、鶯歌區、新莊區、泰山區	相同
			基北區之新北市貢寮區、雙溪區、坪林區	宜蘭區之宜蘭縣頭城鎮	無	無	相同
7	桃連區	桃園縣 連江縣	桃連區之桃園縣蘆竹鄉、龜山鄉、八德市	基北區之新北市林口區、樹林區、鶯歌區、新莊區、泰山區	基北區之新北市林口區、樹林區、鶯歌區、新莊區、泰山區	桃連區之桃園縣蘆竹鄉、龜山鄉、八德市	相同
			桃連區之桃園縣楊梅市、龍潭鄉、新屋鄉	竹苗區之新竹縣新埔鎮、關西鎮、新豐鄉、湖口鄉	竹苗區之新竹縣新埔鎮、關西鎮、新豐鄉、湖口鄉	桃連區之桃園縣楊梅市、龍潭鄉、新屋鄉	相同

# 免試入學作業程序

各高中職及五專皆須辦理免試入學  
採線上報名並兼採繳交書面報名表件方式

不訂定報名條件（門檻）

各高中職及五專不採計國中在校學科成績

學籍所在免試就學區入學

學生參加就讀或畢業之國中學籍所在免試就學區為原則

# 免試入學作業程序

未超額則全額錄取，超額則比序錄取



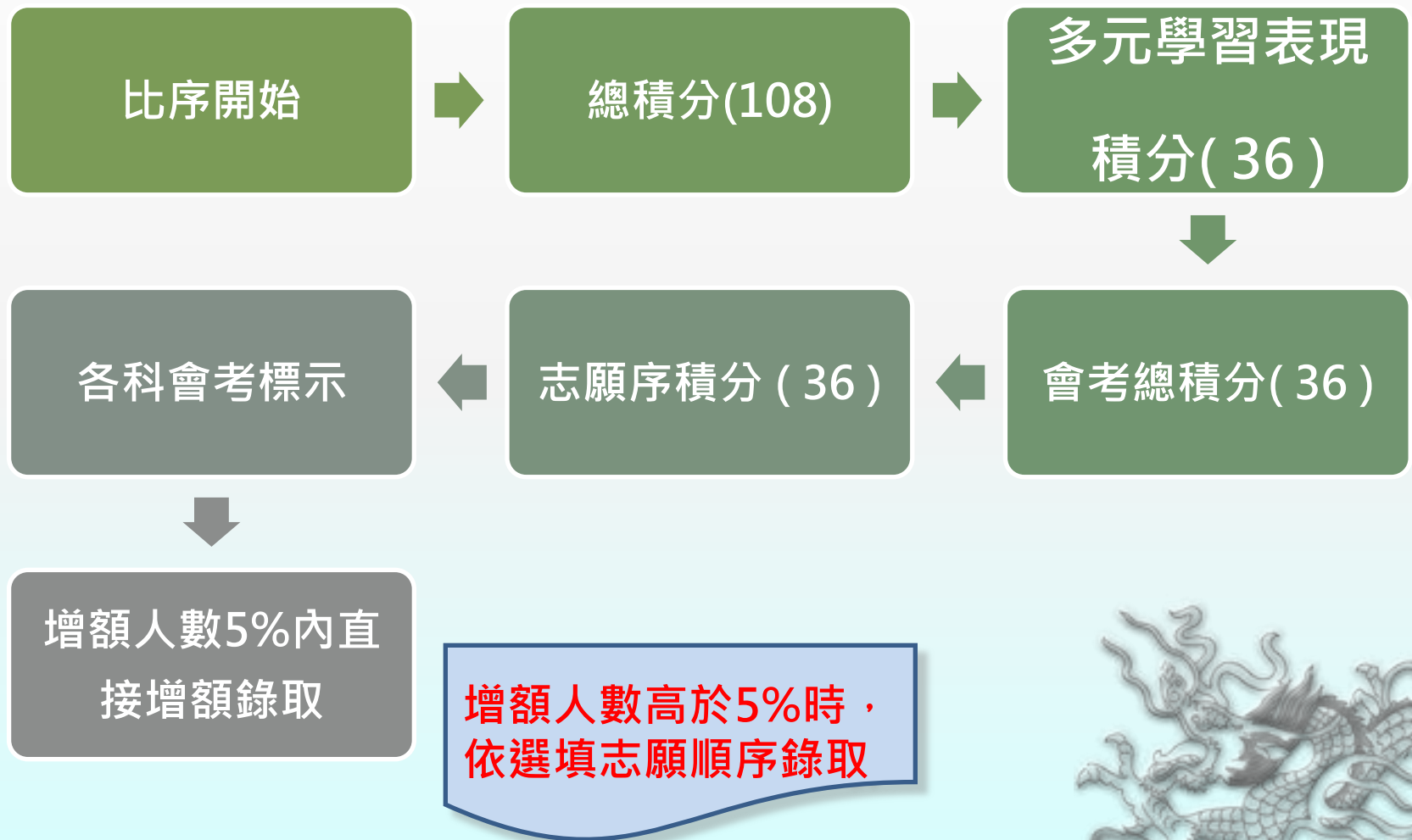
- 當登記人數未超過招生學校之名額時，全額錄取。
- 當登記人數超過主管機關核定學校之招生名額，依本區免試入學超額比序項目積分對照表進行比序。



# 106學年免試入學超額比序項目積分對照表 (108方案)

類別	項目	上限	積分換算							說明		
志願序	36分	36分	第 1~5 志願	35分	第 6~10 志願	34分	第 11~15 志願	33分	第 16~20 志願	32分	第 21~30 志願	同校、兩個以上科別連續選填，則視為同一志願
		36分	第 1~5 志願	35分	第 6~10 志願	34分	第 11~15 志願	33分	第 16~20 志願	32分	第 21~30 志願	
多元學習表現	均衡學習	36分	上限 21分	7分 符合 1 個領域			0分 未符合				健康、藝文、綜合三領域前五學期平均成績及格者	
	服務學習	36分	上限 15分	5分 每學期服務滿 6 小時以上								1.由國中學校認證。 2.採計至 104 學年度上學期止。
國中教育會考	五科	36分	上限 35分	7分	6分	5分	4分	3分	2分	1分	1. 國、數、英、社自五科，各科按等級標示轉換積分 1~7 分 2. 寫作測驗級分轉換積分 0.1~1 分。	
	寫作測驗			1分	0.8分	0.6分	0.4分	0.2分	0.1分	6級		5級
總積分		108分										

# 超額比序及分發作業流程

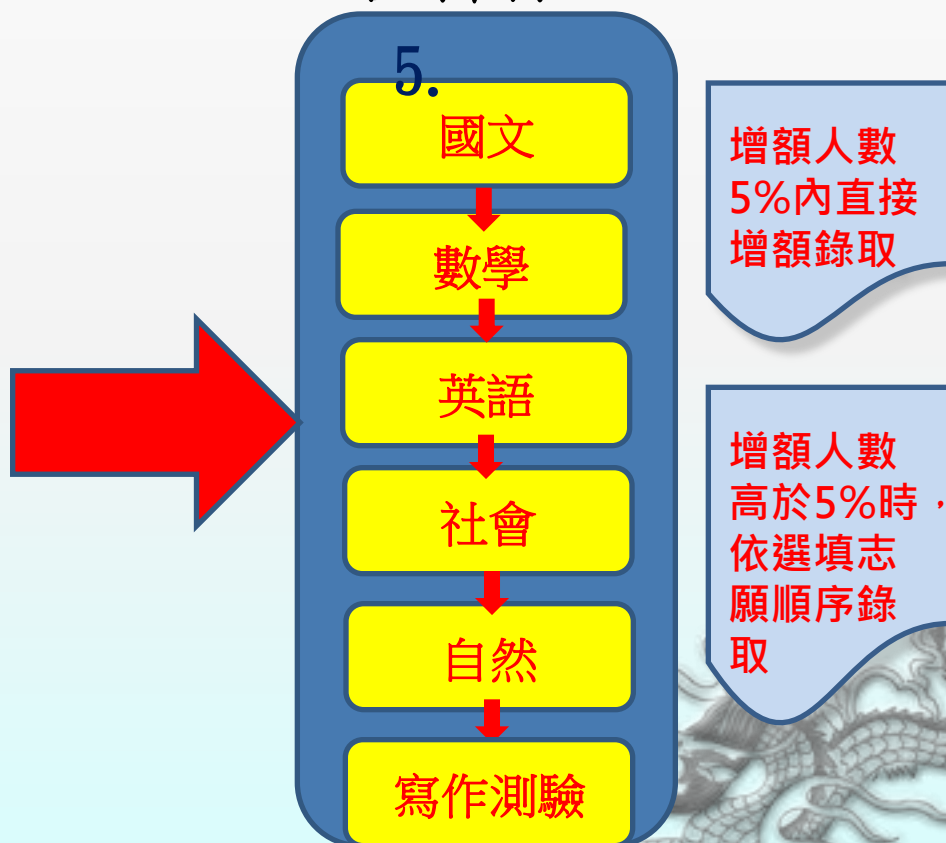


# 106學年度基北區免試入學

## 超額比序採計項目

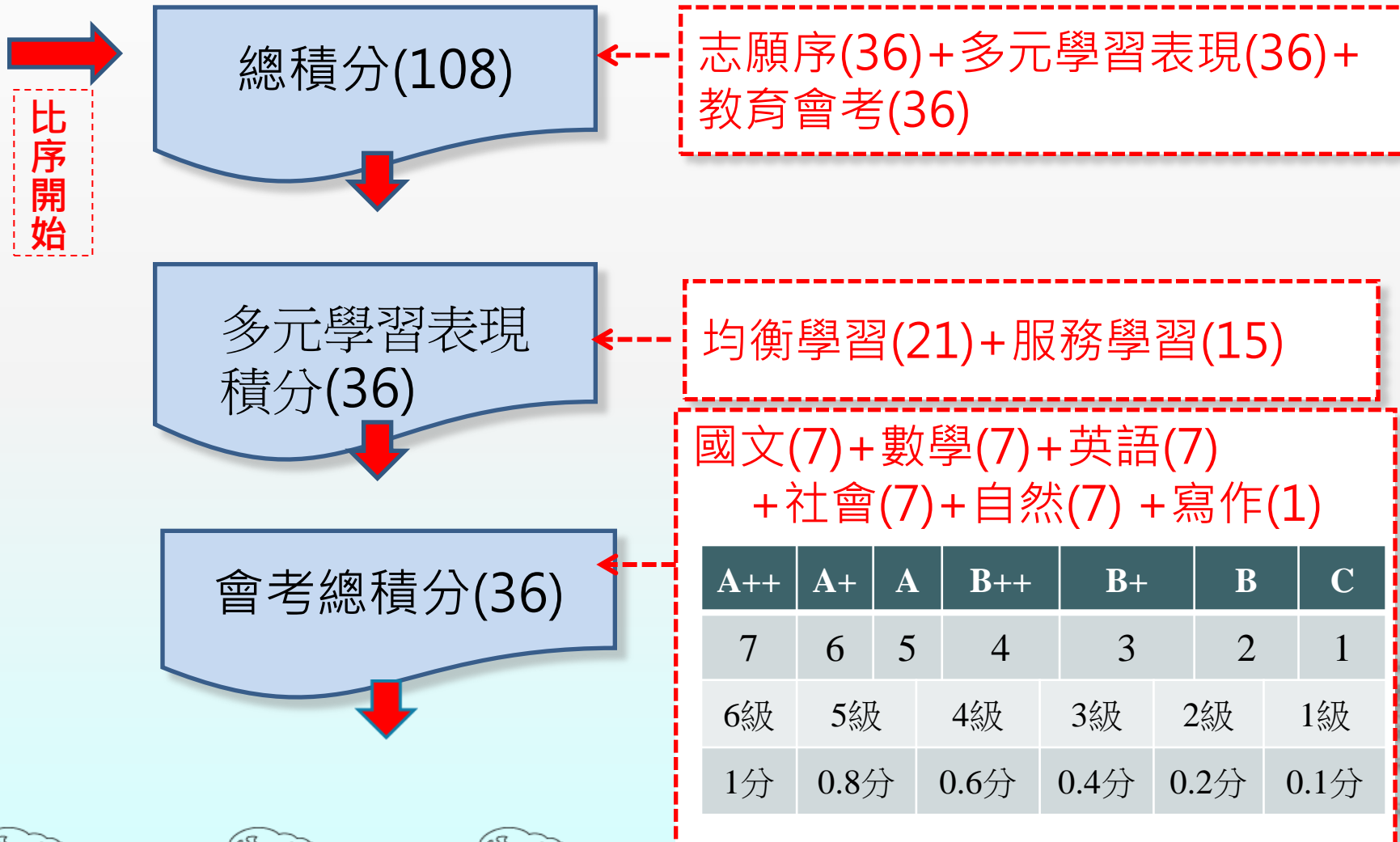


## 各科標示



總積分(108)=多元學習(36)+會考(36)+志願序(36)

# 超額比序及分發作業範例 (1)



# 超額比序及分發作業範例 (2)

志願序積分

## 志願積分採計說明

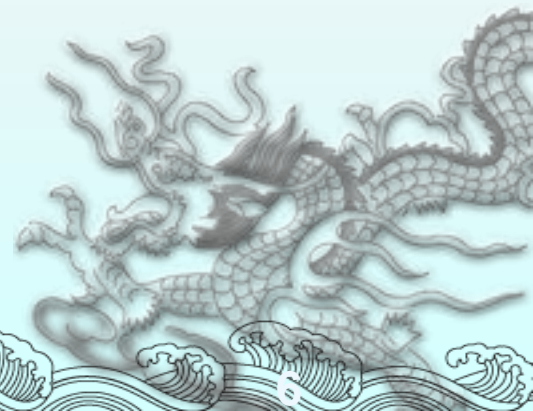
36分	第1至第5志願
35分	第6至第10志願
34分	第11至第15志願
33分	第16至第20志願
32分	第21至第30志願

各科會考標示

國文 · 數學 · 英語 · 社會 · 自然 · 寫作

增額人數5%內  
直接增額錄取

增額人數高於5%時，  
依選填志願順序錄取



# 免試報名前

取得會考成績

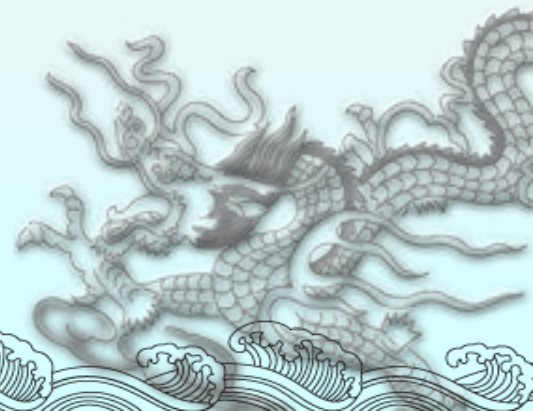
落點分析

填寫志願



# 學生個人的查詢資訊-1

- ◆ 免試入學超額比序（未含志願序）個別序位之比率及累積人數區間（依教育部規定，比率 0.3%）
- ◆ 預計查詢畫面 個別序位（不分性別）區間落在： %（人數：）～ %（人數：）
- ◆ 男生（女生）的個別序位區間落在：～ 人



## 學生個人的查詢資訊-2

- ◆ **■**本序位之計算係以報名免試入學的學生人數為主，已扣除經各入學管道錄取報到者(如直升入學、職科甄選入學、國中技藝技能優良學生甄審入學、產業特殊需求類科優先入學、實用技能學程、新北市私校優先免試入學錄取報到者)。
- ◆ **■**超額比序（會考+多元學習成績，不含志願序）的個別序位區間，把所有超額比序順次都納入比較（包括會考總積點、各科量尺），以0.3%為一區間單位、另會分列男女人數。

# 志願選填建議

前五志願

順序選填

模組選填

適性選填



# 落點區間對應招生名額

105落點區間對104臺北區錄取條件表 - Microsoft Excel

	A1	學校代碼									
	A	B	D	R	S	T	U	V	W	X	Y
1	學校代	學校名稱	科組名稱	105免試名額	總累計名額	女累計名額	男累計名額	對應總落點區間(	對應女落點區間	對應男落點區間	
3	353301	臺北市立建國高級中學	普通科	954	954		954	5			5
4	353303	臺北市立第一女子高級中學	普通科	845	1799	845		10	5		
5	330301	國立臺灣師範大學附屬高級中學(男)	普通科	547	2346		1501	13			8
6	330301	國立臺灣師範大學附屬高級中學(女)	普通科	234	2580	1079		14	6		
7	353302	臺北市立成功高級中學	普通科	822	3402	1901	2323	19	11		13
8	343301	臺北市立中山女子高級中學	普通科	816	4218	2717	3139	23	15		17
9	421301	臺北市私立薇閣高級中學	普通科	50	4268	2767	3189	24	15		18
10	323301	臺北市立松山高級中學(男)	普通科	359	4627		3548	26			20
11	323301	臺北市立松山高級中學(女)	普通科	359	4986	3126		28	17		
12	343302	臺北市立大同高級中學	普通科	480	5466	3606	4028	30	20		22
13	380301	國立政治大學附屬高級中學	普通科	165	5631	3771	4193	31	21		23
14	313302	臺北市立中崙高級中學	普通科	270	5901	4041	4463	33	22		25
15	403302	臺北市立龍山高級中學	普通科	282	6183	4323	4745	34	24		26
16	013304	新北市立板橋高級中學(男)	普通科	358	6541		5103	36			28
17	013304	新北市立板橋高級中學(女)	普通科	359	6900	4682		38	26		
18	343303	臺北市立大直高級中學	普通科	247	7147	4929	5350	40	27		30
19	333301	臺北市立和平高級中學	普通科	375	7522	5304	5725	42	29		32
20	363302	臺北市立成淵高級中學	綜合高中	326	7848	5630	6051	44	31		34
21	331301	臺北市私立延平高級中學	普通科	75	7923	5705	6126	44	32		34
22	333401	臺北市立大安高級工業職業學校	電機科	66	7989	5771	6192	44	32		34
23	403301	臺北市立內湖高級中學(男)	普通科	330	8319		6522	46			36
24	014302	新北市立海山高級中學	普通科	310	8629	6081	6832	48	34		38
25	313301	臺北市立西松高級中學	普通科	306	8935	6387	7138	50	35		40
26	403301	臺北市立內湖高級中學(女)	普通科	330	9265	6717		51	37		
27	333401	臺北市立大安高級工業職業學校	資訊科	66	9331	6783	7204	52	38		40
28	333401	臺北市立大安高級工業職業學校	電子科	66	9397	6849	7270	52	38		40
29	383301	臺北市立景美女子高級中學	普通科	607	10004	7456	7877	56	41		44
30	423302	臺北市立中正高級中學	普通科	610	10614	8066	8487	59	45		47
31	363301	臺北市立明倫高級中學	普通科	513	11127	8579	9000	62	48		50
32	013336	新北市立中和高級中學	普通科	650	11777	9229	9650	65	51		54
33	014381	新北市立北大高級中學	普通科	540	12317	9769	10190	68	54		57
34	403303	臺北市立南湖高級中學	普通科	507	12824	10276	10697	71	57		59
35	413302	臺北市立百齡高級中學	普通科	228	13052	10504	10925	73	58		61

# 落點分析程式

104國中畢業生免試落點預估表\_V8\_105TEST [受保護的檢視] - Excel

檔案 常用 插入 版面配置 公式 資料 校閱 檢視 Foxit PDF

受保護的檢視 小心，來自於網際網路的檔案可能有病毒。除非您需要編輯，否則停留在 [受保護的檢視] 中較為安全。 啟用編輯(E)

	A	B	C	D	E	F	G	H
1		科目	國文	英文	數學	自然	社會	
2		量尺分數	A++	A++	A++	A++	A++	
3		總基分	35					
4	量尺分數比例	比例頂值	0.00%	0.00%	0.00%	0.00%	0.00%	
5		比例底值	8.47%	6.85%	5.35%	6.28%	6.70%	
6								
7	人數比例	等第換算比例範圍	等第累積人數範圍	範圍比例頂值	範圍比例底值	累積人數頂值	累積人數底值	
8	原始比例	0%~6.73%	0人~5237人	0.000%	6.730%	0	5237	
9	擴充比例	0%~6.73%	0人~5237人	0%	0%	0	5237	
10								
11	校名	校代碼	公私立	部別	分發區	免試名額	累積人數	學校地址
12	臺北市立建國中學	353301	公立	普通科	臺北市	978	978	[100]臺北市中正區南海路56號
13	臺北市立北一女中	353303	公立	普通科	臺北市	866	1844	[100]臺北市中正區重慶南路1段165號
14	國立師大附中	330301	公立	普通科(男)	臺北市	567	2411	[106]臺北市大安區信義路3段143號
15	國立師大附中	330301	公立	普通科(女)	臺北市	243	2654	[106]臺北市大安區信義路3段143號
16	臺北市立成功高中	353302	公立	普通科	臺北市	844	3498	[100]臺北市中正區濟南路1段71號
17	臺北市立松山高中	323301	公立	普通科(男)	臺北市	370	3868	[110]臺北市信義區基隆路一段156號
18	臺北市立中山女中	343301	公立	普通科	臺北市	837	4705	[104]臺北市中山區長安東路2段141號
19	國立政大附中	380301	公立	普通科	臺北市	156	4861	[116]臺北市文山區政大一街353號
20	臺北市立松山高中	323301	公立	普通科(女)	臺北市	370	5231	[110]臺北市信義區基隆路一段156號
21								
22								
23								
24								
25								
26								
27								
28								
29								



# 國中畢業生適性入學宣導網站

adapt.k12ea.gov.tw

二代表單 臺北市技藝教育... 臺北市法規查詢... 地方教育發展基... 師大技藝教育資... 由 Google 工具... NekoFont 全國法規資料庫... 十二年國民基本... 專案辦公室應辦... 2012 教育部12... 臺北市十



消息公告

適性輔導

適性入學

高中高職五專定位查詢

其他



消息公告




適性輔導



高中職五專資訊定位查詢



- 
- 1.重要日程
  - 2.國中教育會考
  - 3.適性入學宣導墊板
  - 4.適性入學管道
  - 5.學制的選擇
  - 6.高中學科、高職及五專群科介紹
  - 7.各就學區入學指引資訊
  - 8.各縣市12年國教網
  - 9.全國各入學委員會網站



其他



# 相關資源網站



# 教育部十二年國民基本教育資訊網

## http://12basic.edu.tw

十二年國民基本教育 - Windows Internet Explorer

檔案(F) 編輯(E) 檢視(V) 我的最愛(A) 工具(T) 說明(H)

http://12basic.edu.tw/

我的最愛 十二年國民基本教育

十二年國民基本教育 | 回首頁 | 最新消息 | 下載 | 提供意見 | 教育部 | 新版十二年國民基本教育資訊網

國民教育十二年  
適性學習好多元

f t p

十二年國民基本教育實施計畫

入學方式

重要日程表

宣導

免學費

優質化均質化

課程與教學

適性輔導國民素養

相關法規

最新消息 more

[2014/01/23]-十二年國民基本教育「適性揚才列車」及「高中職優質化輔助方案」成果影片-土城高中〈破浪·逐夢·飛翔〉

[2014/01/21]-103年度全國高級中等學校誠信研習營給同學一個不同的寒假

[2014/01/17]-偏遠不等於夢想遙遠—連江縣中正國中適性輔導工作

[2014/01/15]-落實國民中小學三級協助防護網 學生就學沒問題，家長安心過好年

[2014/01/06]-培育未來導向的創新世代—「未來想像教育叢書」新書發表記者會

[2014/01/02]-教育部將審慎研議高中職校學雜費調整機制

[2014/01/02]-「智慧無限大·產學量多多」—技專校院最新研發成果發表會

[2014/01/01]-103年度高級中等以下學校及幼兒園教師資格檢定考試網路報名開始！

搜尋

103年國中畢業生適性入學宣導網站

12年國教 宣導工作網站

教育部 高中優質化 School Actualization Program

高職優質化資訊網

教育部 教育部中等暨公營第三科

高中職均質化 Heterogeneous Competency Senior and Vocational High Schools

自由時報

# 臺北市十二年國民基本教育資訊網

## http://12basic.tp.edu.tw

首頁 | 網站導覽 | 站內搜尋

搜尋



**諮詢電話：2766-8812**

首頁

目標策略

基北區升學方式

配套措施

外部連結

宣導諮詢

常見問答集Q&A

相關法規

簡章下載

臺北市宣導專刊



現在位置：首頁 > 最新消息

### 最新消息 News

- 2014/11/13 [公告] 1031112臺北市12年國教104學年基北區免試入學宣導研習資料
- 2014/11/11 [公告] 104基北區高級中等學校免試入學作業要點
- 2014/11/07 [公告] 104基北區免試入學公開說明會相關資料
- 2014/09/12 [公告] 9月11日 臺北市104學年度十二年國教座談會簡報資料
- 2014/08/19 [公告] 本市西松高中、內湖高中、中崙高中、大直高中、和平高中等5校辦理續招簡章公告資訊
- 2014/08/15 [公告] 臺北市103學年度預計辦理免試續招之私立高中職名單
- 2014/08/12 [公告] 【重要訊息】第二次免試入學分發結果查榜方式
- 2014/07/29 [公告] 1030728第二次免試入學志願選項輔導增能研習資料
- 2014/07/28 [公告] 第二次免試入學【個別序位區間查詢】服務
- 2014/07/24 [公告] 第二次免試入學志願選項時間延長至103年8月6日中午12時

更多消息

### 相關連結



臺北市103年度高中職網路博覽會

# 國中教育會考網站

<http://cap.ntnu.edu.tw/>



認識會考 ▾ 歷史訊息 ▾ 考試內容 ▾ 成績計算 ▾ 試務工作 ▾ 特殊考生應考相關 ▾ 下載專區 ▾ 相關網站 ▾ 常見問題 ▾ 飛揚雙月刊

世紀教育工程的重要環節  
打造一個適性發展、多元學習、又具競爭力的學習環境



## 最新消息

公告日期	標題
103.12.29	<a href="#">心測中心資訊安全啟事</a>
103.12.25	<a href="#">針對《蘋果日報》103.12.24 讀者投書〈續讀難懂的英文會考題目〉</a>
103.12.11	<a href="#">104年國中教育會考考試流程說明</a>
103.12.11	<a href="#">請讀考生104年國中教育會考英語科成績計分方式</a>
103.11.12	<a href="#">104年國中會考成績報告方式說明</a>
103.11.06	<a href="#">104年國中教育會考量尺分數設計與應用</a>
103.10.29	<a href="#">國中教育會考英語科計分方式說明</a>
103.10.29	<a href="#">國中教育會考數學科計分方式說明</a>

[more... >>](#)

## 快速連結

- [104年國中教育會考問與答手冊](#)
- [104年國中教育會考全國試院會網站](#)
- [103學年度國中教育會考全國高級中學學校及五年制專科學校應性入學重要日程表](#)
- [考生個人資料覽覽、處理及利用告知事項](#)

# 適性入學宣導網站

<http://adapt.k12ea.gov.tw>

The screenshot displays the website interface for '105年國中畢業生適性入學宣導網站'. The browser address bar shows 'adapt.k12ea.gov.tw'. The top navigation bar includes links for '訊息公告', '適性輔導', '適性入學', '高中高職五專定位查詢', and '其他'. The main content area features six large icons representing different services: '訊息公告' (a megaphone), '適性輔導' (stacked books), '高中職五專資訊定位查詢' (a map with a location pin), '適性入學' (a school building with students), and '其他' (a lightbulb with puzzle pieces). A large image of a female graduate in a cap and gown is positioned in the lower-left quadrant, surrounded by smaller circular portraits of other students. The bottom of the page is decorated with a stylized wave pattern.

# 臺北市生涯領航儀表板網站(二代校務行政)

<http://elife.tp.edu.tw>

The screenshot shows the website interface for the Taipei City Second Generation National Middle School Administration System. The browser address bar displays <https://elife.tp.edu.tw/Login.action?l=tp>. The main header includes the Taipei logo and the title "臺北市第二代國中校務行政系統". Below the header is a navigation menu with links to various educational resources. The main content area features a map of Taipei districts for school selection, with a search box on the right.

請選擇學校

請在右圖選擇學生就讀的學校行政區

Map districts: 北投, 士林, 內湖, 大同, 中山, 松山, 萬華, 中正, 大安, 信義, 南港, 文山

報告完畢

感謝聆聽

