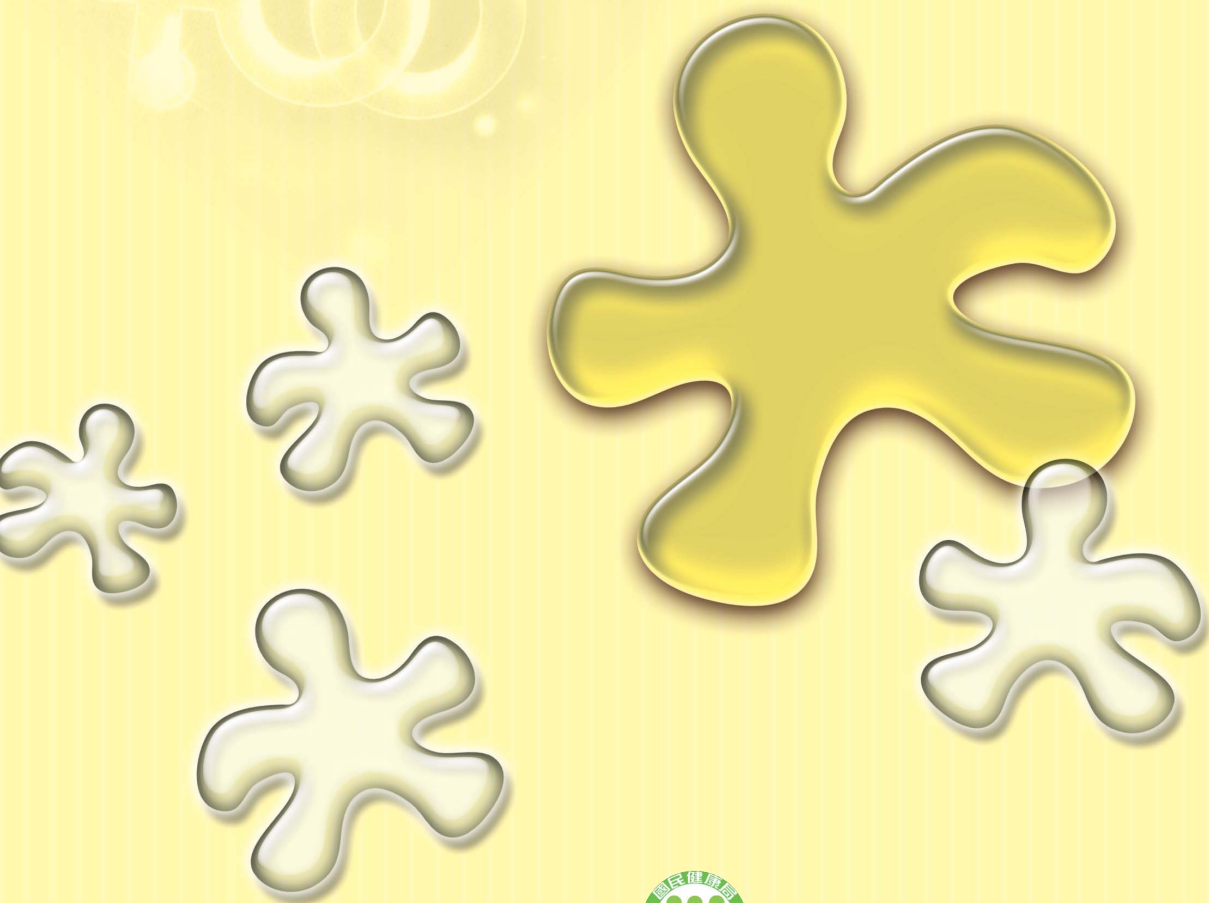




愛 滋 病 防 治



行政院衛生署國民健康局 編印

愛滋病防治

愛滋病及性傳染病防治

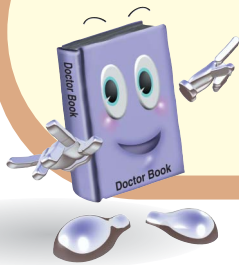
C-2

愛滋病防治

愛滋病及性傳染病防治

壹、宣導主題

- 一、愛滋病防治
- 二、性傳染病防治



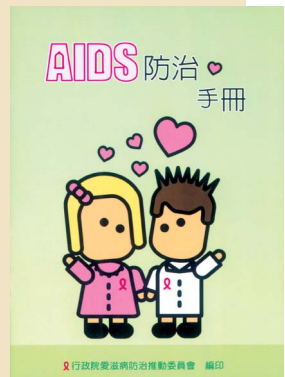
貳、宣導綱要

一、愛滋病防治

- (一) 避免愛滋病毒感染很簡單，伴侶要單一、辦事穿雨衣。
- (二) 辦事有一‘套’，展現女性的自覺與自信，男性的疼惜與關愛。
- (三) 對不幸感染或罹病者，他們需要真心關懷、平等對待。

二、性傳染病防治

- (一) 性傳染病包含梅毒、淋病、披衣菌（非淋菌性尿道炎）、軟性下疳、尖形濕疣（菜花）、單純疱疹、愛滋病等。
- (二) 懷疑可能感染愛滋病或性病時，莫驚慌、莫恐懼，請與性伴侶至各指定醫院或合格醫療院所接受檢查及診治。



愛滋病防治



參、宣導標語

一、愛滋病防治

你不套招 我不過招
愛我 請給我全套
珍愛生命 辦事有一套

二、性傳染病防治

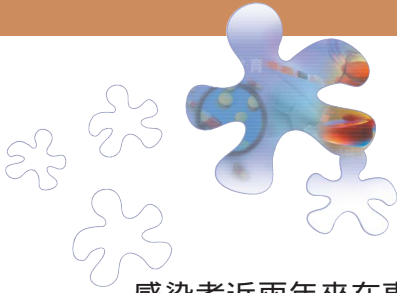
性病防治很容易，伴侶請單一，辦事穿雨衣，就可遠離‘伊’。
及早發現，及早治療，勿信密醫之語，延誤治療時機。

肆、背景介紹

一、愛滋病防治

愛滋病於世界感染橫行，並對全球造成生命安全、社會動盪的嚴重危機。至2004年底為止，聯合國UNAIDS估計目前全球存活的愛滋病毒感染者約有4,000萬人。2004一整年共有490萬愛滋病毒新感染者，並造成310萬人死亡；全球平均一天有14,000人感染愛滋病毒，而其中6,000人為15-24歲的青少年。至民國94年3月底本國籍愛滋病毒感染者數已經累積達到7,506人。然而愛滋病毒實際感染人數卻是通報數的2倍以上，其所造成的估計損耗成本亦是2倍之多。

根據聯合國愛滋病組織（UNAIDS）2004年底資料指出：愛滋病



感染者近兩年來在東亞、東歐及中亞地區呈現急劇上升趨勢，而亞洲國家中則以印度、尼泊爾、越南及中國大陸部分省份最為嚴重。UNAIDS更指出，全球各地區女性感染愛滋病毒的人數亦在近兩年不斷增加，非洲撒哈拉沙漠以南國家女性感染者甚至高於男性，佔所有感染者的六成，而東亞地區婦女增加人數也比前2年增加了56%，激增速度令人憂心。女性成為愛滋病毒易感染族群，主要是因女性社會地位低落，無法接受教育，缺乏愛滋病防治知識，在性行為中處於被動狀態，導致她們不知如何保護自己免受愛滋病毒感染。

依據衛生署疾病管制局94年3月底的統計資料顯示，因性行為感染愛滋病毒者佔了所有感染者的76.4%(同性、雙性及異性等性行為感染)，以青壯年人口為主要感染者；在年齡層分布方面，則以20-29歲佔各年齡層的第一位(38.4%)；但15-24歲感染人數卻也逐年增多，大家千萬不能掉以輕心。e世代族群性態度及性行為日益開放，發生性行為的青少年中，多數都沒有採取任何安全性措施，愛滋感染年輕化恐將日益嚴重。另因母子垂直感染已發現12例，孕婦如為愛滋病毒感染者，則約有35-45%的機會傳染給嬰兒，若孕婦接受完善愛滋藥物治療及妥善分娩照護時，則可將感染率降低至4%以下。



民國92年以前因毒品施用而感染愛滋病毒人數皆為個位數，整體疫情實獲得一定的控制，但自民國92年毒癮者感染人數首次突破十位數達77人，到民國93年更突破百位數高達544人，毒品施用者感染愛滋病毒的增加率高達7倍。94年1-3月所通報之734名感染者中，毒品施用者佔337名(51.4%)，顯示毒品施用者感染愛



滋病毒的疫情急速飆升。

愛滋病毒亦可經由輸用被愛滋病毒污染的血液或血液製劑而感染。雖然我國血袋均經過嚴密的愛滋病毒篩檢，提供了相當安全的輸血服務，但是由於從感染愛滋病毒到抗體出現，約有6-12週的空窗期，才能經由驗血方式得知是否感染愛滋病毒，所以仍然有少部分處於空窗期之感染者沒有辦法經由血液檢驗出來，這些人的血若輸給他人，就會造成他人的感染。

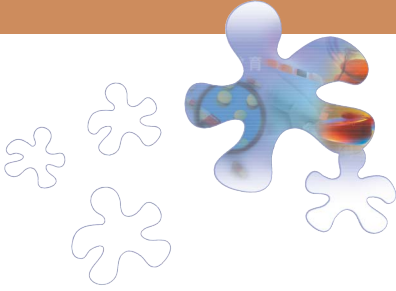
2004年世界愛滋日的主題為「Women, Girls HIV and AIDS」，根據UNAIDS對2004年愛滋病防治宣導主題的說明，全球女性感染愛滋的人數已經超過男性（在開發中國家，15-24歲佔感染者最高比例的年齡層中，女性便高佔64%）。根據台灣的通報統計，台灣女性感染愛滋的人數截至民國94年3月底，本國籍感染愛滋病毒的女性有554人（佔7.4%），女性感染者年齡層集中在20-39歲（63.7%），主要是透過異性間性行為的傳染（67.7%），感染者中多為已婚身份（66.6%）。女性因生理構造及社會文化等因素，較容易成為感染愛滋的高危險群，準媽媽帶原也常因另一半感染所致。又依統計數據發現：女性感染者多為無工作最多（52.7%）、其餘「服務業」（16.1%）與「工」（9.0%）各次之。

預防愛滋感染，唯有喚醒女性保護自己之自覺，提高其對愛滋及性病之知識，及其與己身關係的意識，進而勇於要求男性使用保險套，而男性基於疼惜及愛護，更應帶上保險套，免除後顧之憂。

二、性傳染病防治

性傳染病會導致不孕、性功能障礙，甚至死亡，更造成病患心理上相當嚴重的影響，除了人類後天免疫缺乏症候群、淋病及梅毒已經列為法定傳染病外，常見的性傳染病尚有軟下疳、披衣菌感染、陰道滴蟲、陰部疱疹、菜花等。

所有性病的傳染途徑大都是因不安全的性行為所傳染，若性病患



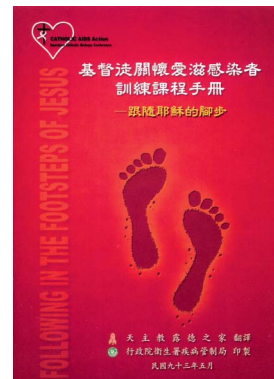
者忌於求診、自行向藥房購買藥品服用、聽信報章雜誌之小廣告或尋求密醫治療，往往造成延誤病情，進而間接助長疾病的傳播。由於傳播途徑相同，所以性病患者乃罹患愛滋病之高危險群，故本署自民國81年即公告性病患者為應接受HIV檢查之群體，為達到早期發現早期治療之目的，國內目前已有性病定點醫師與衛生署合作，除了性病門診外，也免費提供HIV篩檢，期早期發現，提供必要的處理。

伍、宣導內容

一、愛滋病防治

(一) 何謂愛滋病及空窗期：

愛滋病又稱「後天免疫缺乏症候群」，是由愛滋病毒（簡稱 HIV）所致的疾病。它會破壞人體的免疫系統使人失去抵抗疾病的能力，是否感染愛滋病毒，要經由驗血方式得知，然從感染愛滋病毒到抗體出現，約須經6-12週的空窗期後，才能於血液中產生抗體，由抽血檢驗抗體方式檢出是否感染愛滋病毒。



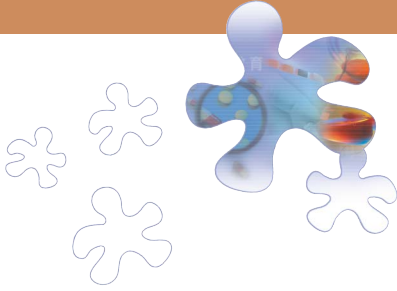
(二) 傳染途徑：

1. 性行為傳染

與愛滋病毒感染者發生口腔、肛門、陰道等方式之性交行為，或其他體液之交換。

2. 血液感染

- (1) 輸進或接觸被愛滋病毒污染的血液、血液製劑。
- (2) 與感染愛滋病毒之靜脈藥癮者共同使用注射針頭、針筒或稀釋液。
- (3) 接受愛滋病毒感染者之器官移植。



查篩檢出是否感染愛滋病毒，故仍有可能因輸血而感染愛滋病毒。為免捐血一袋反害人一生，民眾應運用醫院、衛生單位等管道進行愛滋病毒檢驗，千萬不可藉捐血途徑做篩檢。

(六) 預防愛滋病ABC三法寶：

Abstain (拒絕性誘惑) 都市叢林裡，充滿著誘惑，要或不要，影響一生，個人需有足夠的自制力，勇於說不，拒絕性的誘惑。

Be Faithful (忠實性伴侶) 美好的親密關係，需要兩個人共同經營，路邊的野花不要採，妖豔的花兒常有毒。專一性伴侶，對自己的生命忠誠。

Use a Condom (使用保險套) 工欲善其事，必先利其器。想要擁有安全且甜蜜的性生活，辦事前，別忘了戴上保險套。

(七) 愛滋感染者需要您真心的關懷與平等的對待

在短短二十幾年裡，全世界存活的愛滋病毒感染者已超過四千萬人。愛滋病毒攻擊的對象不分國籍、社會階層、年齡、性別或是性傾向，所以社會大眾不應以道德標準檢視愛滋感染者，而是讓感染者與其家屬，在病痛之餘，能接受到溫暖與關懷，不再有歧視，不再是冷漠，大家敞開心胸，願意以平等的態度來對待感染者，逐步淡化愛滋污名，污名的拔除，方有助於鼓勵一般社會大眾自願接受篩檢，有利早期發現以進行必要的診治。

二、性傳染病防治

(一) 梅毒

1. 什麼是梅毒？

梅毒是一種「螺旋體病菌」，經由性交、輸血感染，也可由黏膜或破損皮膚侵入所引致之傳染病，或婦女懷孕時已經罹患梅毒，經由胎盤而感染胎兒，造成「先



愛滋病防治



天性梅毒」。螺旋菌入侵人體後即在局部繁殖，有些侵入淋巴腺和血流，此菌多存於生殖器之皮膚或黏膜上，產生臨床症狀。但也可能完全無臨床症狀，這種狀態稱為「隱性梅毒」。

梅毒分為早期及晚期梅毒。早期梅毒指感染後兩年內之時期，包括初期梅毒、二期梅毒、復發性梅毒以及早期隱性梅毒，早期梅毒傳染性較強；罹患梅毒超過兩年，通常傳染性較弱，是為晚期梅毒，即三期梅毒；並包括晚期隱性梅毒，以及心臟血管性及神經性梅毒。

2. 感染梅毒會有什麼症狀？

(1) 初期梅毒

感染後2-4週或更久，在感染處形成特有的初期炎症損害，初為丘疹而後變大變硬，進而形成底部堅硬不痛之潰瘍，稱之為硬性下疳，傳染性極高。硬性下疳好發於男性陰莖上任何部位，女性則好發於女陰，亦可能生於身體任何部位，縱使未治療，硬性下疳4至6週後會自動消失。

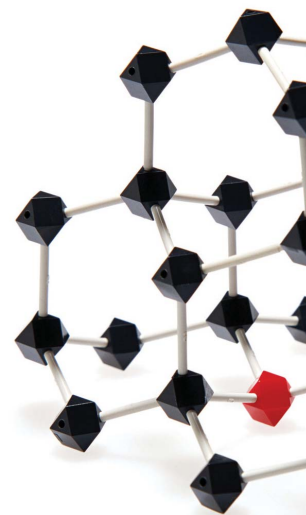
(2) 二期梅毒

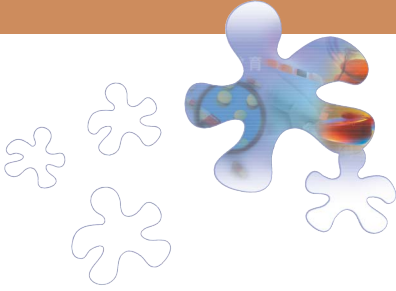
硬性下疳消失後，病人皮膚發疹，口腔、生殖器黏膜出現黏膜斑，在全身傳染階段中，有時眼、骨關節或中樞神經系被侵入發生病變，有很高的傳染性；此後病變自癒而無傳染性，但痊癒過程很慢，有時需經數年之久。

(3) 三期梅毒

屬晚期梅毒，通常發生於感染後3到7年，不少病患未曾經過一期或二期梅毒即進入三期梅毒，主要病變為「梅毒腫」，好犯皮膚、上表皮組織以及骨骼肌肉組織，在眼睛常導致失明。皮膚梅毒腫有三種表現，即結節型、乾癬樣型及表皮下梅毒腫。

3. 梅毒是怎樣傳染的？





- (1) 性交及其他性行為之緊密接觸為傳染之主要途徑、直接接觸到皮膚或黏膜病灶之分泌物、體液及其他分泌物（如唾液、精液、血液、陰道分泌物），最具傳染性。
- (2) 與早期先天性梅毒之兒童接吻或撫弄偶然會得病。
- (3) 輸血：尤其使用新鮮之早期梅毒病人血液。
- (4) 婦女懷孕感染梅毒可導致胎兒先天性梅毒。
- (5) 醫護人員在檢查及治療病人時，接觸到病人具感染性病灶、分泌物、血液或遭污染之器具。

4.梅毒的潛伏期有多長？

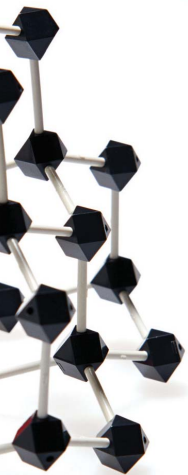
潛伏期10至90天，通常約為3週。

5.如何防治梅毒？

- (1) 適量之青黴素(盤尼西林)治療可在24至48小時降低病患之傳染性。
- (2) 一般感染後2年內最具傳染性之時期，特別是第一期、第二期梅毒，超過2年傳染力較弱，愈晚期傳染性則愈弱。
- (3) 每一個人對梅毒螺旋菌都有感受性，與梅毒患者接觸，約30%的機會被傳染。
- (4) 梅毒雖經治療，但無終生免疫，再度感染仍可發病。
- (5) 如同時罹患愛滋病，病患對梅毒螺旋菌之正常抵抗力會降低。
- (6) 有效防止及控制性工作、特種營業人員、以及與其有性接觸的人所發生之性傳染病；避免多重性伴侶，推廣正確之個人預防方法，例如：正確使用保險套，不與配偶以外的人發生性關係。

(二) 淋病

1.什麼是淋病？





淋病是由奈瑟氏淋病雙球菌所引起之一種性傳染病。淋病雙球菌好侵犯柱狀上皮細胞，例如尿道、子宮頸管及直腸黏膜等。其病程嚴重程度，以及個案診斷之難易度，均有性別上之差異。

2. 感染淋病會有什麼症狀？

男性：感染後2天到7天出現症狀，尿道有膿性分泌物流出，排尿有刺痛或灼熱感，有些病患會自癒，偶而有少數成為無明顯症狀之帶菌狀態。

女性：感染後數天可能發生尿道炎或子宮頸炎，但症狀常不明顯，故不被注意。約有20%之病患因月經週期導致子宮被侵犯，引起子宮內膜炎、輸卵管炎或骨盆腔腹膜炎，最後甚至造成子宮外孕或不孕症。

3. 淋病是怎樣傳染的？

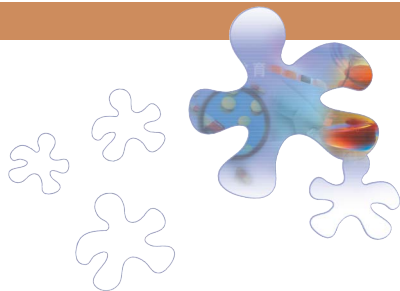
- (1) 性接觸是最主要之傳播方式。
- (2) 與感染者的黏膜滲出物接觸。
- (3) 嬰兒眼結膜可經由產道感染引致結膜炎。

4. 淋病的潛伏期有多長？

通常為2—7天。

5. 如何防治淋病？

- (1) 未經治療的病人或無症狀的帶菌者，其傳染力可達數月之久，如能有效治療，即能降低其傳染力。
- (2) 新生兒出生時，即以1%硝酸銀溶液為其眼睛滴藥，此外0.5%紅黴素眼膏以及1%四環黴素眼膏均有效。
- (3) 病人在抗生素治療期間禁止與他人性交，以免傳染他人。也應禁止與最近接觸過之性伴侶再次發生性行為，避免再度感染，除非對方已接受妥善之處理及治療。



陸、洽詢單位

一、愛滋病防治

單位名稱：疾病管制局愛滋病組

電話：0800-888995

電子郵件信箱：deliver@cdc.gov.tw

網址：http://www.cdc.gov.tw

二、性傳染病防治

單位名稱：疾病管制局愛滋病組

電話：23959825 ext 3047

電子郵件信箱：r8984@cdc.gov.tw

網址：http://www.cdc.gov.tw



行政院衛生署三十一家愛滋病指定醫院諮詢電話一覽表

醫療院所名稱	諮詢電話	地址
台灣大學醫學院附設醫院 *	(02)2356-2942	台北市100中山南路7號
台北榮民總醫院 *	(02)2875-1997	台北市112石牌路二段201號
三軍總醫院 *	(02)8792-7257	台北市104內湖成功路二段325號
台北市立聯合醫院仁愛院區	(02)2709-3600轉5107	台北市106仁愛路四段10號
台北市立聯合醫院忠孝院區	(02)2786-1288轉6708	台北市115同德路87號
台北市立聯合醫院和平院區	(02)2388-9608轉2035	台北市100中華路二段33號
台北市立聯合醫院中興院區	(02)2552-3234轉 5861	台北市103鄭州路145號
台北市立聯合醫院陽明院區	(02)2838-9145	台北市111雨聲街105號
台北市立聯合醫院疾病管制院區	(02)2370-3738	台北市108昆明街100號
馬偕紀念醫院	(02)2543-3535轉3091	台北市104中山北路二段92號

愛滋病防治



長庚紀念醫院		
林口醫學中心 *	(03)328-1200轉2040	桃園縣333龜山鄉復興街5號
衛生署桃園醫院 *	(03)369-9721轉3220	桃園市330中山路1492號
中國醫藥大學附設醫院	(04)206-2121轉1581	台中市404育德路75號
中山醫學大學		
附設孫中山紀念醫院	(04) 389-7445	台中市402南區建國北路一段110號
台中榮民總醫院 *	(04)359-2525轉3100	台中市407中港路三段160號
彰化基督教醫院	(04)723-8595轉5979	彰化市500南校街135號
成功大學醫學院附設醫院 *	(06)235-3535轉2646	台南市704勝利路138號
財團法人奇美醫院 *	(06)2812811轉3169	台南縣永康市中華路901號
高雄醫學大學		
附設中和紀念醫院 *	(07) 321-4227	高雄市807十全一路100號
高雄榮民總醫院 *	(07) 346-8299	高雄市813大中一路386號
高雄長庚紀念醫院	(07)731-712轉8428	高雄縣833鳥松鄉大埤路123號
高雄市立民生醫院	(07)751-1131轉2090	高雄市802苓雅區凱旋二路134號
基督教門諾會醫院	(038)227-161轉3050	花蓮市970民權路44號
佛教慈濟綜合醫院	(038)561-825轉3284	花蓮市970中央路三段707號
馬偕醫院台東分院	(089)310-150轉233	台東市950長沙街303巷1號
衛生署澎湖醫院	(06)926-1151轉248	澎湖縣880馬公市中正路10號
馬偕醫院新竹分院	(03)611-9595轉2931	新竹市300光復路二段690號
屏東東港安泰醫院	(08)8329966轉2705	屏東縣928東港鎮中正路一段210號
財團法人屏東基督教醫院	(08)7368686轉2011	屏東縣900屏東市大連路60號
財團法人義大醫院 *	(07) 6150962	高雄縣824燕巢鄉義大路1號
國立台灣大學醫學院 附設醫院雲林分院	(05) 5323911轉5215	雲林縣斗六市雲林路2段579號

各縣市衛生局提供免費抽血檢驗

* 該醫院亦提供愛滋病免費匿名篩檢

行政院衛生署疾病管制局免費諮詢電話 0800-888-995

柒、教材索取

- 一、「愛之不要愛滋」單張(中文、英文)
- 二、「NO AIDS LOVE ONLY」單張(中文、英文、印尼文、越南文、泰文、簡體中文)
- 三、AIDS單張
- 四、「ABC - 三部曲」海報
- 五、「認識愛滋病」手冊
- 六、「愛滋病防治衛教宣導」VCD
- 七、「認識梅毒及淋病」單張
- 八、「我的愛滋朋友」VCD
- 九、孕婦篩檢愛滋單張、海報
- 十、「婦女」海報
- 十一、「拒絕毒品、辦事戴套」海報
- 十二、「毒品+愛滋」海報
- 十三、「當愛滋病毒遇上毒癮客」海報
- 十四、「毒品與愛滋」單張



珍愛生命



傳播健康

中華民國九十四年五月
行政院衛生署國民健康局 編印

健康九九衛生教育網網址 <http://health99.doh.gov.tw>